



H Domov seniorů Hranice

příspěvková organizace

VÝROČNÍ ZPRÁVA 2025



„Každý den je příležitostí pro laskavost, porozumění a radost ze sdílených okamžiků.“

Obsah:

Úvod	4
1 Základní údaje o příspěvkové organizaci	6
1.1 Personální obsazení	7
1.2 Odměňování zaměstnanců	8
1.3 Vzdělávání	9
1.4 Odborné praxe	12
1.5 Dobrovolnictví a spolupráce	13
1.6 Připomenutí 40 let od založení pobytové sociální služby	15
1.7 Zvyšování kvality poskytované péče	18
2 Pobytové služby	18
2.1 Přijetí do pobytové sociální služby	19
2.2 Věková struktura uživatelů	20
2.3 Úhrada za pobyt a stravu	21
2.4 Příspěvek na péči	23
2.5 Domov pro seniory	24
2.6 Domov se zvláštním režimem	25
2.7 Ubytování	26
2.8 Oblast stravování	27
2.9 Ošetrovatelská a rehabilitační činnost	29
2.10 Popis práce pečujícího týmu	30
2.11 Úsek odborných doplňkových činností	31
3 Pečovatelská služba	41
3.1. Údaje o Pečovatelské službě	43
4 Hodnocení cílů stanovených pro rok 2025	45
5 Stanovení cílů pro rok 2026	48
6 Ekonomické údaje	52
6.1 Komentář k výnosům a nákladům roku 2025	52
6.2 Zpráva o hospodaření	54
7 Vize do dalších let	62

Úvod

Vážení klienti, rodinní příslušníci, kolegové, přátelé a podporovatelé,

rok, který právě uzavíráme, byl pro příspěvkovou organizaci výjimečný. Připomněli jsme si totiž čtyřicet let od založení naší sociální služby – čtyři desetiletí péče, podpory, lidskosti a každodenní práce ve prospěch osob, které nám svěřují důvěru i část své životní cesty.

Během let prošel náš Domov mnoha proměnami. Měnily se podmínky, prostředí i požadavky na kvalitu poskytovaných služeb. Co však zůstává neměnné, je naše poslání- vytvářet bezpečné, důstojné a laskavé prostředí, kde se každý klient cítí respektován jako jedinečná osobnost. Oslavy tohoto významného výročí byly nejen příležitostí k setkání současných i bývalých zaměstnanců, klientů a jejich rodin, ale také chvílí k ohlédnutí, poděkování a uvědomění si skutečných hodnot.

Děkujeme všem, kteří jsou součástí příběhu našeho Domova. Vaše práce, podpora a lidský přístup dávají každému dni skutečný smysl. Věříme, že i v dalších letech budeme společně pokračovat v tradici kvalitní sociální služby, která staví na úctě, profesionalitě a srdci. Velké poděkování patří také rodinám našich klientů za jejich důvěru, spolupráci a podporu. Stejně tak si vážíme podpory zřizovatele, spolupracujících organizací, partnerů a všech, kteří nám pomáhají Domov rozvíjet a zlepšovat podmínky pro klienty i zaměstnance.

Domov není pouze místem poskytování sociální služby. Pro mnoho klientů se stal skutečným Domovem – místem, kde prožívají běžné dny, slaví malé radosti, ale také čelí náročným životním obdobím. Naší snahou bylo po celý rok podporovat jejich samostatnost, zachovávat důstojnost, individuální přístup a vytvářet atmosféru klidu, lidskosti a vstřícnosti.

Za tímto úsilím stojí především zaměstnanci Domova. Jejich odbornost, empatie, trpělivost a ochota pomáhat jsou základem fungování celé organizace. Každodenní práce pečovatelek, zdravotnického personálu a ostatních tolik potřebných profesí je často fyzicky i psychicky náročná, přesto je vykonávána s velkým nasazením a lidskostí. O to více si vážíme udělených ocenění. Významným potvrzením kvality poskytované péče bylo úspěšné absolvování Auditů TENA Expert, který hodnotí odbornou úroveň péče a přístup ke klientům. Velkou radost celému kolektivu přineslo ocenění naší pečovatelky cenou Srdce na dlani v kategorii Profesionál- Pracovník v sociálních službách, jež chápeme jako ocenění lidského přístupu, empatie a obětavosti v péči o druhé. K poděkování se připojil také zřizovatel, který zařízení udělil během slavnostního setkání Pamětní list.

Součástí odpovědného přístupu v péči o klienty je i péče o samotné prostředí Domova. V průběhu roku se stále více ukazovala nutnost technických oprav a údržby objektu, zejména malování pokojů, společných prostorů a opravy elektrických rozvodů v pokojích klientů. Tyto kroky jsou nezbytné nejen z hlediska bezpečnosti, ale také pro zachování důstojného a příjemného prostředí, ve kterém klienti žijí. Uvědomujeme si, že kvalitní péče se neodehrává pouze v mezilidských vztazích, ale i v prostředí, které má na psychickou pohodu seniorů zásadní vliv.

Jsme rádi, že poskytujeme také terénní Pečovatelskou službu. Díky erudovanosti personálu pomáhat klientům v jejich domácnostech při každodenních potřebách, mohou lidé s různým omezením prožít kvalitní život ve svém přirozeném prostředí. Aby se tato terénní sociální služba více přiblížila potřebám cílové skupiny, rozšířila nabídku svých služeb ve větším časovém rozmezí. Pořízením nového elektromobilu z dotačního programu MAS-IROP modernizovala vozový park.

Tato výroční zpráva je ohlédnutím za uplynulými dvanácti měsíci – za prací naplněnou odpovědností, lidskostí i snahou neustále se zlepšovat. Je svědectvím každodenních drobných kroků vytvářejících místo, kde má každý člověk svůj hlas a svoji důstojnost.

Simona Hašová

Obr. č. 1: Pavilon 1 a spojovací chodba do pavilonu 2



1 Základní údaje o příspěvkové organizaci

Domov seniorů Hranice, příspěvková organizace, je vedený u Krajského soudu v Ostravě pod spisovou značkou Pr 45. Od svého založení je zřizován městem Hranice. Provozuje dvě pobytové a jednu terénní sociální službu, jejíž detašované pracoviště se nachází v Domě s pečovatelskou službou.

Tabulka č. 1: Druhy poskytovaných sociálních služeb v příspěvkové organizaci podle Zákona č. 108/2006 Sb. o sociálních službách

Identifikátor sociální služby	Název	Kapacita
8656029	Domov pro seniory (§49)	184
5114627	Domov se zvláštním režimem (§50)	31
7071582	Pečovatelská služba (§40)	200

Všechny provozované služby jsou zařazeny do sítě poskytovatelů sociálních služeb Olomouckého kraje, který jim vydal pověření k výkonu služby obecného hospodářského zájmu č. j. POV/2024-2026/70876541/1 v trvání od 1. 1. 2024 do 31. 12. 2026, a to na základě Usnesení Zastupitelstva Olomouckého kraje č. UZ/11/88/2022 ze dne 26. 9. 2022 podle Rozhodnutí Evropské komise č. 2012/21/EU ze dne 20. 12. 2011 o použití č. 106 odst. 2 Smlouvy o fungování Evropské unie na státní podporu ve formě vyrovnávací platby.

Tabulka č. 2: Základní informace o příspěvkové organizaci

Název a právní forma	Domov seniorů Hranice, příspěvková organizace
Sídlo	Jungmannova 1805, 753 01 Hranice
Adresa detašovaného pracoviště Pečovatelské služby	Dům s pečovatelskou službou, Tovačovského 2000, 753 01 Hranice
IČ	70876541
IČZ	92 811 000
Zřizovatel	Město Hranice, Pernštejnské náměstí 1, 753 01 Hranice
Ředitelka	Mgr. Simona Hašová
Bankovní spojení	27029831/0100
Telefonní kontakt	581 650 111
Elektronický kontakt	info@domovsenioruhranice.cz, podatelna@domovsenioruhranice.cz
Datová schránka	wqbp5z
Pověřený zaměstnanec pro ochranu osobních údajů	Bc. Monika Nováková

1.1 Personální obsazení

Příspěvková organizace je řízená ředitelkou, kterou během nepřítomnosti trvajících déle než jeden den, zastupuje vedoucí ekonomického úseku.

Kromě změny v pracovní pozici vedoucí oddělení 5, jež nastala od 1. 7. 2025, nedošlo k žádné obměně pracovníků ve vedoucích funkcích.

Tabulka č. 3: Personální obsazení vedoucích pracovníků k 31. 12. 2025

Pracovní zařazení	Jméno a příjmení vedoucích pracovníků
Ředitelka	Mgr. Simona Hašová
Vedoucí technického rozvoje	Michal Vostřez
Ekonom	Markéta Volková
Vedoucí úseku sociální a zdravotní péče	Bc. Alena Žídková
Vedoucí sociálního úseku	Mgr. Petra Kučerová
Vedoucí oddělení 1 – Domov seniorů	Bc. Hana Waasová
Vedoucí oddělení 2 – Domov seniorů	Lenka Kubešová
Vedoucí oddělení 4 – Domov seniorů	Lenka Chrobáková, MBA
Vedoucí oddělení 5 – Domov seniorů	Mgr. Iva Knápková
Vedoucí Domova se zvláštním režimem	Iva Kachlířová
Vedoucí pečovatelské služby	Bc. Jaroslava Míková
Vedoucí kuchyně/ nutriční terapeut	Hana Voharková

Náročnost péče si vyžádala v Domově seniorů zvýšení 6,0 úvazků v přímé péči. Na oddělení 1 a 4, kde se nachází nejvyšší počet uživatelů, byly zvýšeny úvazky vždy o 2,0. Oddělení 2 a 5 bylo posíleno o 1,0 úvazek pracovníka v sociálních službách. Počet středního zdravotnického personálu se na oddělení 4 zvýšil o úvazek 0,2.

Do Pečovatelské služby byl se souhlasem Krajského úřadu Olomouckého kraje zařazen od 1. 1. 2025 1,0 úvazek v pracovní pozici pracovník v sociálních službách (pečovatelka) a 1,0 úvazek v pozici sociální pracovník.

Stravovací úsek zvýšil počet kuchařů o 1,0 úvazek.

Tabulka č. 4: Rozdělení pracovníků celé organizace podle úvazků k 31. 12. 2025

Název úseku	Vedoucí úseku	Úvazky zaměstnanců
Ekonomický úsek	1,0 Ekonom	1,0 - mzdová účetní, personalistka 1,0 - zásobovač, referent skladového hospodářství 1,0 - finanční referent, pokladník 1,0 - administrativní a spisový pracovník
Technický úsek	1,0 Vedoucí technického rozvoje	1,0 - pracovník údržby, řidič 1,0 - elektrikář, řidič

		1,0 - zahradník, řidič 1,0 - švadlena 4,0 - prادلena
Sociálně zdravotní úsek	1,0 - Vedoucí úseku sociálně zdravotní péče	5,0 - vedoucí oddělení 18,0 - všeobecná sestra 1,0 – praktická sestra 77,0 - pracovník v sociálních službách 1,0 - fyzioterapeut 10,0 - pracovník úklidu
Sociální úsek	1,0 - Vedoucí sociální pracovník	2,00 - sociální pracovník 1,0 - administrativní a spisový pracovník, účetní
Manažer kvality, koordinátor dobrovolníků a individuálního plánování	1,0	
Pečovatelská služba	0,2 - Vedoucí/ 0,8 sociální pracovník	13,0 – pracovník v sociálních službách 1,06 sociální pracovník
Úsek odborných doplňkových činností	1,0 – Pracovník odborných doplňkových činností pověřený vedením úseku	4,0 - pracovník odborných doplňkových činností
Úsek kuchyně	1,0 - Vedoucí kuchyně/nutriční terapeut	1,0 - zásobovač, referent skladového hospodářství 6,0 - kuchař 8,5 - pomocný kuchař

1.2 Odměňování zaměstnanců

Nařízení vlády č. 341/2017 Sb., o platových poměrech zaměstnanců ve veřejných službách a správě, ze dne 01.01.2025, upravilo platové poměry zaměstnanců. Proto se od tohoto data změnila stupnice platových tarifů, došlo ke sloučení přílohy 2 a 3, čímž se zvýšily platy sociálním pracovníkům a koordinátorům individuálního plánování péče. Pečovatelkám poskytujícím péči v terénu byl od 1. 1. 2025 v souladu s Nařízením vlády č. 341/2017 Sb. přiznán zvláštní příplatek ve stejné výši, jako byl stanovený v pobytových službách.

V roce 2025 neměla příspěvková organizace zřizovatelem stanovený závazný ukazatel mezd. Během roku z vlastních příjmů financovala zvýšení 4,0 úvazků pracovníků v sociálních službách, jejichž pracovní pozice zřídila pro nutnost zajištění kvalitní péče.

Tabulka č. 5: Odměňování zaměstnanců v roce 2023–2025

Kategorie zaměstnanců	2023	2024	2025
Zdravotnický personál	45 368,42 Kč	48 301,59	50 635,33
Pracovníci v sociálních službách	35 168,04 Kč	36 347,82	37 958,78
Ostatní profese	34 002,02 Kč	36 856,89	39 446,47
Průměrný plat	34 639,15 Kč	37 052,11 Kč	39 760,74 Kč

1.3 Vzdělávání

Oblast školení bezpečnosti a ochrany zdraví při práci a likvidaci odpadů zastřešovala podobně jako v uplynulých letech Ing. Zdena Šafránková. Požární ochranu školil p. Michal Langer. Firma Autoškola Lubomír Cahlík vzdělávala v nutném rozsahu referenční řidiče.

Jelikož je zařízení členem Asociace poskytovatelů sociálních služeb České republiky a České asociace pečovatelských služeb, mohli se zaměstnanci aktuálně seznamovat s novou legislativní problematikou na organizovaných pracovních setkáních. Vedoucí oddělení 4, která zastává funkci vedoucí Zdravotní sekce Asociace poskytovatelů sociálních služeb Olomouckého kraje, rozšířila v roce 2025 své působení v celostátním zastoupení Asociace poskytovatelů sociální služeb ČR a stala se vedoucí celorepublikové Zdravotní sekce. Dvě regionální setkání, vyplněné bohatým vzdělávacím programem, se uskutečnily v areálu příspěvkové organizace.

V pečující profesi je důležitá supervizní podpora. Pracovníci pobytové služby byli v tomto směru vedeni Mgr. Lucii Bickovou, Pečovatelská služba byla saturována PhDr. Antonínem Bryksem. Vedení organizace absolvovalo v průběhu roku supervize Mgr. et Mgr. Ireny Smékalové. Ředitelka byla koučována Mgr. Petrem Smékalem.

Tabulka č. 6: Přehled vzdělávání pracovníků v sociálních službách v DS a DZR v roce 2025

Název vzdělávací akce	Počet účastníků
Základy práce s biografii	2
Školení dezinfekce	53
Kvalita života, důstojnost a autonomie ve stáří - cesta od teorie k praxi	40
Úvod do problematiky inkontinence	24
Bazální stimulace v paliativní péči	17
Work-life balance - rovnováha mezi osobním a pracovním životem	17
Jak si zachovat zdravý rozum: Tradiční i netradiční způsoby zvládnání stresu	2
Komunikační dovednost v problémových situacích v praxi sociální služby	22

Úvod do ošetrovatelské péče o uživatele s inkontinencí	34
Proaktivní komunikace partnerský přístup k uživateli v praxi soc. služeb	23
GERI ELNEC	1
Zdravá chůze aneb Jak chránit svůj pohybový aparát	22
Jak vám AI usnadní práci v sociálních službách	1
Care4Skills Fast- Paced Training Program	17
Kurz pracovníka v sociálních službách dle zákona č. 108/2006 Sb.	4

Manažer kvality spolu s vedoucí úseku sociálně zdravotní péče každý týden pořádali krátké workshopy pro týmy všech čtyř oddělení Domova pro seniory a Domova se zvláštním režimem, v oblasti individuálního plánování péče. Manažer kvality úzce spolupracoval s koordinátory individuálního plánování a školil všechny nové zaměstnance vykonávající funkci klíčových pracovníků.

Tabulka č. 7: Přehled vzdělávání sociálních pracovníků v pobytové službě v roce 2025

Název vzdělávací akce	Počet účastníků
Kvalita života, důstojnost a autonomie ve stáří- cesta od teorie k praxi	3
Komunikační dovednosti v problémových situacích v praxích sociálních služeb	1
Opatrovnictví a svéprávnost v sociálních službách	1
Centrum paliativní péče	2
Síť podpory- efektivní case management a koordinace v praxi	1
Zvládání stresu a prevence syndromu vyhoření	1
Jak vám uměla inteligence usnadní práci v sociálních službách	1
Certifikát GERI ELNEC- Centrum paliativní péče	1
Sociální služby-aktuality a praxe	1

Vedoucí sociálního úseku se účastnila setkání s manželkou prezidenta p. Evou Pavlovou na Zámku v Lánech, kde probíhalo setkání sociálních pracovníků nominovaných APSS ČR.

Tabulka č. 8: Přehled vzdělávání středního zdravotnického personálu v DS a DZR v roce 2025

Název vzdělávací akce	Počet účastníků
Specifikace práce všeobecných sester u poskytovatelů sociálních služeb	4
Sestry v paliativní péči	1
Konference PaliaSEN Otrokovice	2
Bazální stimulace v paliativní péči	4
Metodické doporučení MZČR k zacházení s tělem zemřelého	3
Katetrizace močového měchýře u mužů	2
3. konference péče o pozůstalé	1
Jak vám uměla inteligence usnadní práci v sociálních službách	1
Rehabilitační péče o klienty s poruchami hybnosti v kontextu soc. služeb	4
Propojení sociálních služeb s mobilním hospicem	4

GERI ELNEC	20
Gerontologické dny v Ostravě	17
Zdělávání všeobecných sester v péči o pacienty s poruchami kognitivních funkcí, demencí a AN	1

Vedoucí oddělení 4 se stala členkou řídicí skupiny Sekce zdravotních pracovníků Asociace poskytovatelů sociálních služeb ČR a zároveň vedla Zdravotní sekci APSS ČR Olomouckého kraje. Spolupodílela se na tvorbě doporučeného postupu při řešení problematiky hydratace v pobytových službách. Vycházela z poznatků dobré praxe v příspěvkové organizaci. V rámci svého působení svolala dvě setkání Sekce zdravotnických pracovníků v Domově seniorů Hranice, p o. Účast byla umožněna také kmenovým pracovníkům příspěvkové organizace.

Tabulka č. 9: Přehled vzdělávání pracovníků v sociálních službách v terénní Pečovatelské službě v roce 2025

Název vzdělávací akce	Počet účastníků
Školení řidičů	13
Hygienické minimum	13
Využití biografie pro podporu důstojnosti a individuality	11
Způsoby komunikace se seniory s potřebou vyšší podpory péče	1
Práce s klientem-seniorem	2
Motivace seniorů k účasti na péči	2
Jak žít a přežít v ženském kolektivu	2
Alzheimerova demence- nové přístupy a způsoby péče	2
Jak pečovat o sebe sama-psychohygienu a prevence syndromu vyhoření	1
Kvalifikační kurz pro pracovníky v sociálních službách	2
Restriktivní opatření, moc x bezmoc v sociálních službách	2
Aktivní naslouchání a nedirektivní přístup ke klientovi- aplikace v praxi	4
Individuální přístup k uživatelům sociálních služeb, aneb jak na to efektivně	2
Nejsi moje dcera, nejsi moje máma, aneb závislost klienta na sociální službě	2
Reminiscence- práce se vzpomínkami nejen u seniora s demencí	2
Práce s osobami s demencí a jak zvládat zvláštnosti v chování u lidí s demencí	1
Psychiatrické minimum pro zaměstnance sociálních služeb	1
Demence v obrazech	1

Tabulka č. 10: Přehled vzdělávání sociálních pracovníků v terénní Pečovatelské službě v roce 2025

Název vzdělávací akce	Počet účastníků
Psychiatrické minimum pro zaměstnance sociálních služeb	2
Mapování nepříznivé sociální situace	2

Workshop- Proces transformace Pečovatelských služeb	1
Kulatý stůl- Budování kapacit, profesionalizace	1
Hygienické minimum	2
Využití biografie pro podporu důstojnosti a individuality	2
10. setkání sekce terénních služeb	2
11. setkání sekce terénních služeb	1
Kyberpodvody a digitální bezpečí seniorů	1
Školení řidičů	1
Individuální plánování s uživateli s demencí	1

1.4 Odborné praxe

Zařízení spolupracovalo se studenty Střední zdravotnické školy Hranice. V Domově byla umožněna praxe studentům oboru ošetrovatelství a absolventům kurzu připravující na pracovní pozici pracovník v sociálních službách. V první polovině roku absolvovala placenou praxi jedna studentka Odborného učiliště v Kelči. Celoročně probíhaly individuální praxe na zdravotním i sociálním úseku.

Tabulka č. 11: Přehled vykonaných praxí v DS, DZR v roce 2025

Název vysílající organizace	Počet stážistů
SEDUCA-CZE s.r.o.	1
Střední zdravotnická škola Hranice – obor Ošetrovatel II. a III. ročník (odborná praxe)	23
Střední zdravotnická škola Hranice- souvislá měsíční praxe OSE2	2
Střední odborná škola Hranice-praxe kurzu pracovníka v soc. službách	9
Odborné učiliště Kelč	1
Střední zdravotnická škola Hranice – Kurz pro PSS	6
Ostravská univerzita Lékařská fakulta	1
Zřetel s.r.o.	1
UTB Zlín, Fakulta humanitních věd	1
Masarykovo gymnázium SZŠ a VOŠ Vsetín	5
Slezská univerzita v Opavě, Fakulta veřejných politik	1
Domov Alfreda Skeneho Pavlovice u Přerova, p. o.	4
Střední odborná škola Hranice, školská právnická osoba	6
SZŠ a VOŠ zdravotnická Emanuela Pöttinga Olomouc	1
UP v Olomouci, Cyrilometodějská teologická fakulta	1

1.5 Dobrovolnictví a spolupráce



„Velké příležitosti, jak pomoci ostatním, přicházejí zřídka, ale ty malé nás obklopují každý den.“

(Sally Koch)

Dobrovolníci jsou lidé, jejichž trpělivost, empatie a ochota věnovat svůj čas seniorům jsou pro obyvatele Domova nenahraditelné. Jejich přítomnost pomohla vytvářet prostředí plné radosti, podpory a lidského tepla.

Oblasti dobrovolnictví se maximálně věnoval manažer kvality. Aktivně vyhledával studenty i další jedince a oslovoval je ke spolupráci. Již několik let proto pokračovala výborná spolupráce se studenty Střední lesnické školy, kteří trávili s klienty pobytové služby dvě odpoledne v týdnu. Dalším významným partnerem byli studenti Střední odborné školy v Hranicích. Věnovali se klientům v mnoha směrech. Někteří si s nimi povídali, hráli hry, jiní se zapojili do poskytování masáží a další ve spolupráci se svojí pedagožkou nafotili exteriéry a interiéry organizace. Fotografie byly vydány v nástěnném kalendáři, který byl slavnostně představen během oslav 40. výročí založení pobytové služby.

Nově byl navázán kontakt se členy Školního parlamentu Gymnázia Hranice. Studenti přicházeli za jednotlivými seniory, aby načerpali informace o jejich životě, práci i historických událostech jichž byli účastní. Vzniklo tak spoustu zajímavého materiálu, který byl prezentován v rámci školních akcí.

Jedna seniorka přijala nabídku k rozhovoru p. Jarmily Šánty Perutkové. Rozhovor byl s jejím souhlasem zveřejněn na sociálních sítích v projektu Rodokmen.

Pokračovala spolupráce s Římskokatolickou farností Hranice, panem kaplanem Mgr. Petrem Utíkalem a ženami z farnosti, které se s uživateli chodili společně modlit do kaple.

Domov rovněž spolupracoval s individuálními dobrovolníky, například s canisterapeutem p. Zdeňkem Babáčkem. Z těchto důvodů byl opět zařízením nominován k ocenění Křesadlo. Slavnostní ceremoniál se odehrával v reprezentativních prostorách Arcibiskupského paláce v Olomouci.

Nadále probíhala kooperace s kolektivy mateřských škol, Základní uměleckou školou Hranice, základními školami, studenty středních škol, dětskými skupinami, jež zařízení pravidelně navštěvovali. Jejich vystoupení, obrázky a upřímná radost rozzářila tváře seniorů a připomněla, jak důležitá je mezigenerační solidarita.

Tabulka č. 12: Přehled dobrovolnické činnosti v roce 2025

Místo	Počet dobrovolníků	Počet odpracovaných hodin
Domov pro seniory	48	649
Domov se zvláštním režimem	5	260

Celkem zařízení evidovalo 53 dobrovolníků, kteří věnovali seniorům 909 hodin svého drahocenného času. Za jejich dobrotu, ochotu a spolupráci všem patří obrovské uznání a poděkování.

Obr. č. 2 a 3: Dobrovolníci SLŠ Hranice



Klienti se snažili být v rámci svých možností prospěšní veřejnosti. Proto opět vyráběli pro Klub panenka terapeutické panenky. V říjnu se osobně účastnili předání panenek dětem hospitalizovaným v hranickém nemocnici a využili nabídky k prohlídce nově opraveného dětského oddělení.

Obr. č. 4 a č. 5: Spolupráce s Klubem panenka



Během roku se realizovalo deset setkání vedení organizace s rodinami seniorů (podle jednotlivých oddělení DS a DZR), které přispívají k navázání důvěry a efektivní spolupráce.

Zaměstnanci se aktivně zapojili do celostátní akce „Jedeme do práce na kole“, aby nejenom posílili svoji kondici, ale přispěli k ochraně životního prostředí. Svoji odbornou činnost zviditelnili rovněž v rámci konání akce Family Fest Lavina Hranice v Sadech Čs. Legií 25. srpna 2025, kde kromě představení poskytování všech třech sociálních služeb celodenně nabízeli rukodělný program zaměřený na všechny generace.

Obr. č. 6: Účastníci „Jedeme do práce na kole“ Obr. č. 7: Family Fest Lavina



1.6 Připomenutí 40 let od založení pobytové sociální služby

V roce 1985 byl uveden do provozu první ubytovací a hospodářský pavilon. Za další čtyři roky byl zprovozněn pavilon dva. K tomuto výročí proběhla 30. září 2025 výstava fotografií zachycujících dobové vybavení, vzhled budovy, ale také život v zařízení. Na připravený celodenní kulturní, společenský a odborný program byla pozvána veřejnost, klienti všech sociálních služeb, jejich blízcí, bývalí zaměstnanci, vedení města, dobrovolníci a spolupracující osoby. Setkání se účastnila také senátorka RNDr. Jitka Seitlová. Během programu pan kaplan požehnal nástěnný kalendář nafocený pro rok 2026, na jehož vzniku se významně podíleli studenti SOŠ Hranice pod vedením paní učitelky Bc. Soni Komárkové.

Obr. č. 8 - 11: Oslavy 40 let od založení sociální služby





Níže uvedené snímky zachycují zařízení v 80. a 90. letech minulého století.

Obr. č. 12: Otevření pavilonu 1

Obr. č. 13: Pavilon 1 po dostavbě



Obr. č. 14: Oba pavilony, rok 1989

Obr. č. 15: Hospodářský pavilon



Obr. č. 16: Pohled na zařízení



Obr. č. 17: Pavilon 2



Obr. č. 18: Pokoj v roce 1985

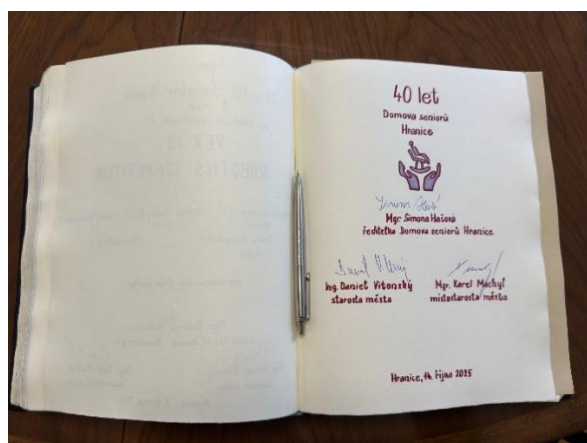


Obr. č. 19: Jídelna v roce 1989



Při příležitosti 40. výročí založení sociální služby udělil zřizovatel Domovu Pamětní list. Představitelé města přijali ředitelku příspěvkové organizace a paní Wandu Batalovou v prostorách hranického zámku. Paní Wanda byla 30. září 2025 oceněna Krajským úřadem Olomouckého kraje v rámci udělování ceny Se srdcem na dlani v kategorii Profesionál – pracovník v sociálních službách. Ocenění bylo výrazem uznání její dlouholeté obětavé práce a osobního nasazení při péči o seniory. Město Hranice tak vyjádřilo poděkování za její příkladnou službu i za přínos celého kolektivu Domova k vytváření důstojných podmínek klientům, kteří v sociální službě žijí.

Obr. č. 20 a č. 21: Slavností přijetí u vedení města Hranice



1.7 Zvyšování kvality poskytované péče

Obě pobytové služby opět po dvou letech absolvovaly audit kontinence s kladným hodnocením. Obdržely Osvědčení o splnění podmínek auditu TE- podpora kontinence a péče o klienty s inkontinencí.



Domov se zvláštním režimem je držitelem certifikátu „Vážka“, který uděluje Česká alzheimerská společnost, o. p. s.



Jelikož oběma pobytovým službám vypršela v průběhu roku platnost Značky kvality, požádala příspěvková organizace o novou certifikaci. Do konce roku ještě nebyl audit dokončen, proto bude výsledek kontroly zveřejněn v dalším roce.

Zařízení se snažilo zintenzivnit péči v oblasti Biografie. Zhotovilo další letáky a příbuzní i senioři byli více vtaženi do tvorby Biografických knih, což se setkalo s kladným ohlasem.

V rámci posílení konceptu Paliativní péče, se vedoucí oddělení 4 stala koordinátorem Paliativní péče v pobytových službách. Rovněž byla navázána konkrétní spolupráce s mobilním hospicem Strom života.

2 Pobytové služby

Pobytové služby Domov pro seniory a Domov se zvláštním režimem shodně poskytovaly ubytování, stravování, pomoc při zvládnutí běžných úkonů péče o vlastní osobu, zprostředkování kontaktu se společenským prostředím, sociálně terapeutické činnosti, aktivizační činnosti, pomoc při uplatňování práv, oprávněných zájmů a při obstarávání osobních záležitostí.

Tabulka č. 13: Rozdělení Domova pro seniory k 31. 12. 2025

Název	Umístění	Kapacita
Oddělení 1	Pavilon 1, přízemí, 1. patro	58 osob
Oddělení 2	Pavilon 2, snížené přízemí, přízemí	35 osob
Oddělení 4	Pavilon 1, 2. a 3. patro	50 osob
Oddělení 5	Pavilon 2, 1. a 3. patro	41 osob

Tabulka č. 14: Domov se zvláštním režimem

Název	Umístění	Kapacita
Oddělení 3	Pavilon 2, 2. patro	31 osob

2.1 Přijetí do pobytové sociální služby

Sociální úsek začal pracovat v novém programu f. IRESOFT- Cygnus. Podané Žádosti o pobytovou službu byly posouzeny smluvním praktickým lékařem a vloženy do elektronického pořadníku. Sociální pracovnice u žadatelů provedla prvotní šetření, které vložila do aplikace Krajského úřadu Olomouckého kraje, kde jim byl přiřazen vygenerovaný HASH.

Služba nebyla poskytnuta z kapacitních důvodů nebo pokud nešlo žadatele zařadit do stanovené cílové skupiny dané sociální služby nebo pokud zdravotní stav osoby žádající o pobytovou sociální službu vylučoval její poskytnutí (tyto zdravotní stavy stanoví prováděcí právní předpis – zdravotní stav osoby vyžaduje nepřetržitý monitoring a hospitalizaci ve zdravotnickém zařízení, v DS nebo DZR není možno zajistit potřebnou zdravotní péči), či pokud osobě zařízení vypovědělo sociální službu do 6 měsíců před podáním žádosti z důvodu porušování povinností vyplývajících ze smlouvy.

O kladném nebo záporném vyjádření k zařazení žádosti o pobytovou službu do pořadníku, byli zájemci písemně vyzkoušeni.

Tabulka č. 15: Přehled podaných žádostí do DS a DZR v letech 2023–2025

Rok	Počet podaných žádostí v DS	Počet podaných žádostí do DZR
2023	171	35
2024	177	54
2025	173	59

Tabulka č. 16: Obsazenost v DS a DZR v roce 2025

	DS	DZR
Průměrný počet klientů	182,82	30,90
Maximální denní možná kapacita	184	31

Průměrná měsíční obsazenost zařízení	99,36 %	99,68 %
--------------------------------------	---------	---------

Tabulka č. 17: Počet skutečně nastoupivších osob do Domova seniorů a Domova se zvláštním režimem v roce 2023–2025

Rok	Počty nových uživatelů služby v DS	Počty nových uživatelů služby v DZR
2023	54	4
2024	38	7
2025	55	9

Dvě klientky se z důvodu změny zdravotního stavu přestěhovaly z Domova pro seniory do Domova se zvláštním režimem. Stejný počet dam změnil čerpání služby v Domově se zvláštním režimem a přestoupil do jednolůžkových pokojů v Domově pro seniory. Jedna klientka Domova pro seniory ukončila pobyt, protože se přestěhovala do obdobné sociální služby v blízkosti bydliště rodinných příslušníků.

2.2 Věková struktura uživatelů

Věková struktura se spolu s průměrným věkem v porovnání s uplynulým rokem lišila minimálně. V roce 2025 oslavily dvě uživatelky Domova pro seniory krásné 100. narozeniny.

Obr. č. 22 a č. 23: Oslavy 100 let



Tabulka č. 18: Věková struktura uživatelů DS a DZR k 31. 12. 2025

Věková struktura	DS – muži	DS – ženy	DZR – muži	DZR – ženy
51-55	0	0	1	0
56-60	0	1	0	0
61-65	4	0	0	0
66-70	5	2	1	1
71-75	11	8	1	2
76-80	7	11	1	7
81-85	8	31	4	5
86-90	3	43	1	5
91-95	3	25	0	2
96-100	2	16	0	0
101-105	0	0	0	0

Muži tvořili v Domově seniorů 1/4 celkové kapacity, v Domově se zvláštním režimem 1/3 celkové obsazenosti.

Tabulka č. 19: Průměrný věk uživatelů DS a DZR v roce 2025 podle pohlaví

Dle služby	DS – muži	DS – ženy	DZR – muži	DZR – ženy
Průměrný věk	77,69	86,67	81,81	76,67

Tabulka č. 20: Průměrný věk uživatelů DS a DZR v roce 2025

	DS	DZR
Průměrný věk uživatelů	84,52	80,32

2.3 Úhrada za pobyt a stravu

Úhrada za pobytové služby a stravování se během roku měnila. Od 1. 1. 2025 do 30. 9. 2025 se řídila usnesením Rady města Hranice č. 793/2023- RM 26 ze dne 24.11. 2023. S platností od 1. 10. 2025 se zvýšila cena stravování o 25 Kč za den (usnesení Rady města Hranic č. 2007/2025-RM 73 ze dne 12.8.2025).

Tabulka č. 21: Přehled úhrad za jeden den v pobytovém zařízení (platnost od 1. 1. 2025 do 30. 9. 2025)

Základní povinné služby	1lůžkový pokoj s balkonem	1lůžkový pokoj bez balkonu	2lůžkový pokoj s balkonem	2lůžkový pokoj bez balkonu
Ubytování	280,00	275,00	270,00	265,00
Stravné/ den	235,00	235,00	235,00	235,00
Celková úhrada/ den	515,00	510,00	505,00	500,00

Tabulka č. 22: Rozpis plateb za stravu a ubytování podle počtu dnů (platnost od 1. 1. 2025 do 30. 9. 2025)

Typ pokoje	Cena ubytování a celodenní stravy za 1 den v Kč	Počty dní	Celková měsíční úhrada v Kč
Jednolůžkový pokoj s balkonem	515,00	28 dní	14 420,00
	515,00	30 dní	15 450,00
	515,00	31 dní	15 965,00
Jednolůžkový pokoj bez balkonu	510,00	28 dní	14 280,00
	510,00	30 dní	15 300,00
	510,00	31 dní	15 810,00
Dvoulůžkový pokoj s balkonem	505,00	28 dní	14 140,00
	505,00	30 dní	15 150,00
	505,00	31 dní	15 655,00
Dvoulůžkový pokoj bez balkonu	500,00	28 dní	14 000,00
	500,00	30 dní	15 000,00
	500,00	31 dní	15 500,00

Tabulka č. 23: Přehled úhrad za jeden den v pobytovém zařízení (platnost od 30. 9. 2025)

Základní povinné služby	1lůžkový pokoj s balkonem	1lůžkový pokoj bez balkonu	2lůžkový pokoj s balkonem	2lůžkový pokoj bez balkonu
Ubytování	280,00	275,00	270,00	265,00
Stravné/ den	260,00	260,00	260,00	260,00
Celková úhrada/ den	540,00	535,00	530,00	525,00

Tabulka č. 24: Rozpis plateb za stravu a ubytování podle počtu dnů (platnost od 30. 9. 2025)

Typ pokoje	Cena ubytování a celodenní stravy za 1 den v Kč	Počty dní	Celková měsíční úhrada v Kč
Jednolůžkový pokoj s balkonem	540,00	28 dní	15 120,00
	540,00	30 dní	16 200,00
	540,00	31 dní	16 740,00
Jednolůžkový pokoj bez balkonu	535,00	28 dní	14 980,00
	535,00	30 dní	16 050,00
	535,00	31 dní	16 585,00
Dvoulůžkový pokoj s balkonem	530,00	28 dní	14 840,00
	530,00	30 dní	15 900,00
	530,00	31 dní	16 430,00
Dvoulůžkový pokoj bez balkonu	525,00	28 dní	14 700,00
	525,00	30 dní	15 750,00
	525,00	31 dní	16 275,00

Pokud uživatel služby po zaplacení úhrady za ubytování a stravu za kalendářní měsíc nezůstane, podle § 73 odst. 3 zákona č. 108/2006 Sb., o sociálních službách, částka ve výši alespoň 15 % jeho měsíčního příjmu, částka úhrady se snižuje (v případě ubytování na dvoulůžkovém pokoji). Uživatel jednolůžkového pokoje by měl mít takový měsíční příjem, aby si byl schopen uhradit stanovenou cenu a zůstala mu náležitá výše zůstatku (15 % z příjmu). Pakliže potřebný finanční zůstatek nedosahuje požadované výše pro úhradu pobytu v jednolůžkovém pokoji, lze požádat rodinu nebo blízké, aby se spolupodíleli na zaplacení požadované částky.

V případě, že uživatel poskytovateli sociální služby nedoloží pravidelný měsíční příjem, hradí sociální službu podle platného Sazebníku úhrad.

Tabulka č. 25: Ubytovací kapacita DS a DZR

Rozdělení pobytové služby	Počet jednolůžkových pokojů s balkonem	Počet jednolůžkových pokojů bez balkonu	Počet dvoulůžkových pokojů s balkonem	Počet dvoulůžkových pokojů bez balkonu
Domov seniorů	76	12	42	6
Domov se zvláštním režimem	9	0	7	4

2.4 Příspěvek na péči

Příspěvek na péči je přiznáván nemocným a nemohoucím osobám odkázaným na pomoc druhých při zvládnání základních každodenních činností a nebyl zahrnutý do pravidelného měsíčního příjmu uživatele sociální služby.

Tabulka č. 26: Přehled výše Příspěvku na péči dle zákona č. 108/2006 Sb. o sociálních službách

	1. stupeň	2. stupeň	3. stupeň	4. stupeň
Finanční částka	880 Kč	4 900 Kč	14 800 Kč	23 000 Kč

Tabulka č. 27: Přehled Příspěvku na péči od roku 2023 do 2025 (k 31. 12. 2025 v DS)

Rok	Bez PnP	1. stupeň	2. stupeň	3. stupeň	4. stupeň
2023	2	7	17	95	62
2024	2	6	17	86	69
2025	1	6	14	87	72

Tabulka č. 28: Přehled Příspěvků na péči od roku 2023 do 2025 (k 31. 12. 2025 v DZR)

Rok	Bez PnP	1. stupeň	2. stupeň	3. stupeň	4. stupeň
2023	0	0	0	7	24
2024	0	0	0	7	24
2025	0	0	0	9	22

2.5 Domov pro seniory

Posláním Domova pro seniory je prostřednictvím sociální služby zajistit podporu, pomoc a péči osobám, které z důvodu věku, zdravotního stavu a nepříznivé sociální situace potřebují pravidelnou pomoc druhé osoby, a ani za pomoci rodiny, přátel a terénních sociálních služeb nezvládají život v domácnosti. Veřejným závazkem se Domov předurčil umožnit seniorům, kteří již nemohou setrvat v domácím prostředí z důvodu nepříznivé sociální situace nebo zdravotního stavu, žít důstojný a běžný způsob života.

Popis nepříznivé sociální situace:

- Závislost na péči jiného člověka při řešení každodenních životních aktivit (orientace, komunikace, mobilita, oblékání a obouvání, stravování, provádění osobní hygieny, výkon fyziologických potřeb, péče o zdraví, osobní aktivity, péče o domácnost, podle individuálních potřeb).
- Nemožnost zajistit podporu, pomoc a péči za účasti rodiny nebo blízkých osob, či nedostupnost nebo nedostatečná nabídka terénních a ambulantních služeb.

Tato pobytová služba s celkovou kapacitou 184 míst rozprostírající se v obou ubytovacích pavilonech je určena lidem ve věku od 60 let, kteří jsou při péči o vlastní osobu a při zajištění soběstačnosti závislí na pomoci jiné fyzické osoby, případně potřebují podporu a komplexní péči s ohledem na svůj věk a zdravotní stav v průběhu celého dne.

Věková struktura cílové skupiny:

- Mladší senioři (60–80 let).
- Starší senioři (nad 80 let).

Služba je zajišťována na principu těchto zásad:

- Individuální přístup k uživatelům.
- Respektování potřeb a projevů vůle seniorů.
- Podpora uživatele v běžném způsobu život.
- Zachování důstojnosti do konce života.

Hlavním cílem služby je zajištění důstojného a plnohodnotného prožití života uživatelů služby s důrazem na zachování schopností a dovedností každé osoby, při respektování důstojnosti a lidských práv.

2.6 Domov se zvláštním režimem

Posláním Domova se zvláštním režimem je zajištění podpory, pomoci a péče osobám trpícím Alzheimerovou nemocí nebo jiným typem demence, které z důvodu zdravotního stavu a nepříznivé sociální situace potřebují pravidelnou pomoc druhé osoby, a ani za pomoci rodiny, přátel a terénních sociálních služeb nezvládají život v domácnosti. Domov se zvláštním režimem se zavazuje osobám, které již nemohou setrvat v domácím prostředí z důvodu nepříznivé sociální situace nebo zdravotního stavu, umožnit žít důstojný a běžný způsob života.

Sociální služba se nachází ve druhém patře pavilonu dvě a je určena pro 31 osob. Její poskytování je realizováno s ohledem na aktuální potřeby cílové skupiny. Pracovníci každodenně uplatňují při poskytování péče prvky Bazální stimulace, Smyslové aktivizace, Biografie a validační techniky. Během roku si rozšířili své poznatky zejména v Paliativní péči. Opakovaně se vrací k literatuře typu: Jak (nepřesadit) starý strom, Hana Vojtová, ISBN: 978-80-905419-9-3 nebo 100chyb při péči o lidi s demencí Jutta König, Claudia Zemlin, vydání první, Praha 2017.

Věková struktura cílové skupiny:

- Dospělí (27- 64 let).
- Mladší senioři (60–80 let).
- Starší senioři (nad 80 let).

Sociální služba je poskytována na zásadách:

- Individuální přístup k uživatelům.
- Poskytování bezpečných odborných služeb.
- Podpora stávající soběstačnosti uživatelů.
- Respekt k přáním a potřebám uživatelů.
- Úcta k člověku projevená empatickým a tolerantním způsobem.
- Zachování maximálního soukromí člověka.

Hlavním cílem poskytované sociální služby je zajištění důstojného a plnohodnotného prožití života uživatelů služby s důrazem na zachování schopností a dovedností každé osoby, při respektování důstojnosti a lidských práv.

2.7 Ubytování

Domov poskytuje ubytování v jednolůžkových a dvoulůžkových pokojích, u kterých se ve většině případů nalézají balkóny. Každé dva pokoje mají k dispozici společné bezbariérové sociální zařízení na chodbičce v předpokoji. Soukromí uživatelů je ve dvoulůžkových pokojích zajištěno závěsem. U každého lůžka, v koupelnách a na toaletách je instalováno dorozumívací zařízení. Někteří uživatelé, kteří opouštějí svá lůžka a bojí se pádu, mohou využívat dorozumívací náramky spojené s centrální signalizací. Zdarma lze využít WIFI.

Celý objekt je vybavený systémem požární signalizace, který je napojen do pracoven personálu oddělení 1 a 2.

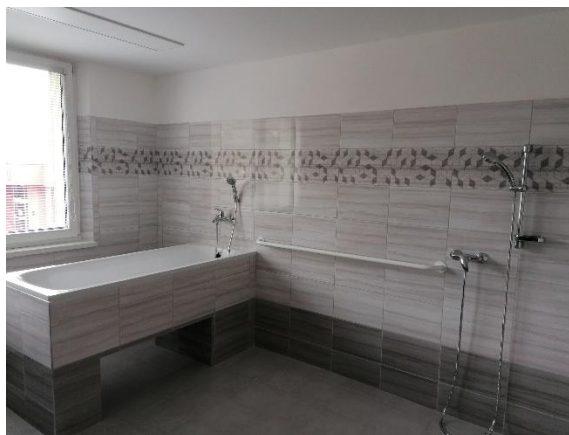
Klienti si ještě před započítáním služby mohou přijít pokoj prohlédnout, případně prohlídkou pověřit své blízké. Pokoj mohou vybavit například vlastními obrazy, květinami, televizorem, lednicí. Veškeré změny v ubytování se vždy uskutečňují se souhlasem nebo na přání uživatele s ohledem na momentální kapacitu a možnosti Domova.

V pobytové službě se nachází mnoho společných prostorů, ve kterých lze trávit volný čas. Jedná se o odpočinkové kouty, reminiscenční místnosti, několik společenských místností, kuchyněk, jídelen, knihovnu, zimní zahradu, kapličku, kulečnickovou místnost vybavenou počítačem a kužárny. Vítaní jsou také malí návštěvníci, kteří mají v hale k dispozici hračky, potřeby k malování a v zahradě pískoviště. V přízemí druhého pavilonu byl zprovozněn Pokoj pohody a klidu, který mohou k soukromí využít nejen klienti, ale i jejich rodiny. Je vhodný k odpočinku také pro blízké doprovázející seniora v jeho posledních okamžicích života.

Obr. č. 24: Jídelna na oddělení



Obr. č. 25: Společná koupelna



Obr. č. 26: Společenská místnost



Obr. č. 27: Dobová kuchyňka



Interiéry, ale i venkovní prostory jsou bezbariérové. Mezi vyhledávaná místa k venkovnímu posezení se řadí vstupní terasa, nebo zahrady za oběma ubytovacími pavilony. Všude je umístěný zahradní nábytek, doplněný estetickou výsadbou truhlíků a květináčů. Do zahrady za druhým pavilonem lze vstupovat rovněž přes kantýnu, nabízející návštěvníkům potraviny, drogistické zboží nebo občerstvení.

V dalších pronajatých prostorách Domova je umístěna provozovna kadeřnice a pedikérky.

2.8 Oblast stravování



Příprava celodenní stravy pro obě pobytové služby, obědy pro uživatele Pečovatelství a zaměstnance celoročně zajišťovali kmenoví zaměstnanci kuchyně. Jejich tým, se v roce 2025 rozrostl o jednoho kuchaře, jelikož náročnost připravované stravy se stále zvyšovala. Uživatelům byla připravována, kromě racionální stravy, také diabetická, šetřící, kombinovaná diabetická šetřící, bezmléčná dieta. Zhotovována byla rovněž vegetariánská strava, kterou mohli odebírat také zaměstnanci. Uživatelé si mohli vybrat ze dvou možností oběda a tří druhů večeří. Podle požadavku uživatelů se připravovaná strava upravovala v několika konzistencích, aby vyhovovala možnostem příjemců pokrmů. Pokud způsob výživy musel probíhat prostřednictvím PEGu nebo nasogastrické sondy, zařízení spolupracovalo s Nutriční poradnou v Novém Jičíně a v Přerově.

Pro lepší zajištění hydratace uživatelů, byly pořízeny další 4 výdejníky filtrované vody, proto mohli perlivou i neperlivou vodu bez omezení využívat obyvatelé ve všech poschodích a ve vstupním vestibulu. Různorodost nabídky podávaných nápojů byla zachována v průběhu celého dne, kdy měli uživatelé k dispozici kromě sladkého a hořkého čaje, další oblíbené nápoje.

Domov pro seniory i Domov se zvláštním režimem vždy dbal na kulturu stolování a zachování sebepéče. Z těchto důvodů byly v průběhu celého roku doplňovány vhodné talíře, misky a

hrnky. Každý pak mohl podle svých možností zvolit způsob nádobí, aby co nejdéle mohl stravu přijímat sám nebo s dopomocí personálu.

Obr. č. 28 a č. 29: Pokrmy připravené ve stravovacím provozu



Nutriční terapeut, který řídil také provoz kuchyně, pravidelně svolával v rámci všech oddělení a Domova se zvláštním režimem Stravovací schůzky. Jelikož sestavoval jídelní lístky, byla pro něj zpětná vazba od uživatelů, příbuzných či zaměstnanců velmi cenná. Během roku se nově zavedly společné porady stravovacího týmu s vedením oddělení, manažerem kvality a vedoucí úseku sociální a zdravotní péče, aby se efektivně řešila aktuální problematika přípravy stravy vyhovující uživatelům.

Tabulka č. 29: Přehled odebrané stravy v roce 2025 v pobytové službě

Dieta	Celodenní stravovací jednotka v Domově pro seniory	Celodenní stravovací jednotka v Domově se zvláštním režimem
Dieta č. 3	42 619	8 759
Dieta č. 2	88	0
Dieta č. 9	21 095	2 263
Celkem	63 802	11 022

Tabulka č. 30: Počet odebraných obědů v roce 2025 uživateli Pečovatelské služby a zaměstnanci

	Pečovatelská služba	Zaměstnanci
Obědy	28 588	18 723

Počet obědů přivezených do domácností Pečovatelskou službou mírně poklesl (-283), protože sociální služba poskytovala obědy pouze osobám, které potřebovaly pomoci se stolováním a obsluhou.

Zaměstnanci odebrali o 1037 obědů více než v uplynulém roce.

2.9 Ošetrovatelská a rehabilitační činnost



Středně zdravotnický personál vykazoval zdravotním pojišťovnám ordinovanou péči, a to na základě písemné indikace lékaře. V průběhu roku byla dokumentace převedena do počítačového programu Cygnus. Sestry nově jednotlivé výkony ztvrhovaly elektronickým podpisem.

V každém pavilonu působil jeden praktický lékař a jednou měsíčně v Domově ordinoval psychiatr. Ostatní lékaři prováděli konziliární vyšetření (např. kožní lékař), nebo je pacienti navštěvovali v jejich ordinacích.

Každé oddělení Domova pro seniory bylo řízeno vedoucí, která splňovala legislativní požadavky kladené na vzdělání všeobecné sestry. Na oddělení 5 byla od 1. 7. 2025 do řídicí pozice přijatá nová pracovnice. Na oddělení 4 se rozšířil pracovní úvazek v pozici všeobecná sestra o 0,2.

Při léčbě ran Domov spolupracoval s odborným týmem Fakultní nemocnice Olomouc, který klienty navštěvoval v jejich pokojích. Díky iniciativě zdravotního úseku byla nově navázána spolupráce s mobilní hospicem Strom života.

Tabulka č. 31: Přehled léčebné tělesné výchovy v letech 2023–2025 v DS a DZR

Název	2023	2024	2025
Individuální LTV	5 678	6 176	8 961
Skupinový tělocvik	1 790	2 803	2 699
Rotoped	284	889	1 766
Chůze/vertikalizace u žebřin	11 138	12 378	12 676

Celý květen probíhala celostátní akce „Jedeme do práce na kole“, do které se kromě zaměstnanců již tradičně zapojila značná část seniorů. Společným úsilím ujeli mnoho kilometrů čímž si motivačním způsobem posílili nejen pohybový aparát, ale i psychickou pohodu.

Obr. č. 30: Cyklotoulky



Obr. č. 31: Šipky



Tabulka č. 32: Přehled nejčastějších elektroléčebných metod v roce 2023–2025 v DS a DZR

Název	2023	2024	2025
Ultrazvuk	54	44	51
Magnetoterapie	22	68	12
Termoterapie	54	424	201

Kromě výše uvedených procedur indikoval lékař bioptron (6x) a inhalaci (20x). Všechny elektro přístroje lze používat v pokojích.

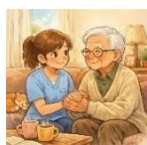
Tabulka č. 33: Přehled úkonů vodoléčby v letech 2023–2025 v DS a DZR

	2023	2024	2025
Vodoléčba	30	401	293

Obr. č. 32: Vodoléčba



2.10 Popis práce pečujícího týmu



Kromě zdravotnického personálu se uživatelům především věnovali pracovníci v sociálních službách. Multidisciplinární tým tvořili i další profese- sociální pracovníci, vedoucí úseku sociální a zdravotní péče a manažer kvality. Podle aktuálního požadavku byl do něj zařazen například duchovní.

Společně poskytovali individuální péči nově vedenou v programu Cygnus. Implementací tohoto programu do praxe se pod odborným vedením manažera kvality zpřehlednila oblast poskytování péče a kontrola prováděných kroků k splnění nastavených cílů péče.

Pracovníci v sociálních službách tvořili základ každodenní péče o klienty Domova pro seniory. Jejich práce je zaměřena na zajištění důstojného, bezpečného a individuálně přizpůsobeného prostředí, které podporuje co nejvyšší možnou míru soběstačnosti a kvality života klientů.

Celoročně pracovníci přímo obslužné péče poskytovali pomoc při zvládnání běžných denních úkonů – zejména při osobní hygieně, oblékání, stravování, přesunech, mobilitě a péči o lůžko. Součástí jejich činnosti bylo také sledování aktuálního zdravotního a psychického stavu klientů a včasné předávání informací zdravotnickému personálu.



Významnou součástí práce byla individuální podpora klientů s ohledem na jejich potřeby, přání a schopnosti. Pracovníci respektovali jedinečnost každého člověka, podporovali jeho rozhodování a zachování osobních návyků. Podíleli se na naplňování individuálních plánů péče a spolupracovali s rodinnými příslušníky i dalšími odborníky.

Nedílnou součástí jejich práce byla také podpora sociálních kontaktů a aktivizačních činností. Pracovníci motivovali klienty k zapojení do společenských, kulturních a pohybových aktivit a poskytovali individuální doprovod a podporu při účasti na těchto akcích.

Práce pracovníků v sociálních službách je náročná nejen fyzicky, ale i psychicky. Vyžaduje vysokou míru empatie, trpělivosti, odbornosti a schopnosti reagovat na měnící se potřeby klientů. Díky jejich každodennímu nasazení a lidskému přístupu je v Domově vytvářeno prostředí založené na úctě, důvěře a respektu k důstojnosti každého seniora.

2.11 Úsek odborných doplňkových činností



Během roku se realizovaly pravidelné i mimořádné aktivizační činnosti zaměřené na podporu soběstačnosti, udržení kognitivních schopností, rozvoj sociálních kontaktů a celkovou psychickou pohodu klientů. Aktivity byly plánovány s ohledem na individuální potřeby, zdravotní stav a zájmy jednotlivých seniorů.

Klienti se pravidelně účastnili tréninků paměti, tematických besed, čtení denního tisku a společného sdílení aktuálních událostí. Oblíbené byly vědomostní kvízy, reminiscenční setkání zaměřená na vzpomínky z mládí a práce s fotografiemi či dobovými předměty. Tyto aktivity přispívaly k procvičování paměti, koncentrace a komunikačních dovedností.

Obr. č. 33: AZ kvíz



Obr. č. 34: Smyslová terapie



V rámci pracovních terapií se konaly rukodělné činnosti, jako je malování, výroba dekorací, práce s papírem, textilem či přírodními materiály. Klienti se zapojovali do přípravy výzdoby Domova při příležitosti svátků a významných dnů nebo do osazování truhlíků a mobilních zahrádek. Tyto aktivity podporovaly jemnou motoriku, kreativitu a pocit užitečnosti.

Obr. č. 35 až č. 39: Tvoření



Součástí týdenního programu byla pravidelná skupinová cvičení přizpůsobená fyzickým možnostem seniorů, dechová cvičení a protahování. Za příznivého počasí se konaly procházky v okolí Domova a pobyt na zahradě. Pohybové aktivity přispívaly k udržení mobility, stability a celkové kondice klientů.

Rovněž byly organizovány společenské akce, oslavy narozenin klientů, hudební vystoupení, tematické dny a mezigenerační setkávání. Tyto události podporovaly sociální vazby, posilovaly komunitního ducha a přispívaly v Domově k pozitivní atmosféře.

Obr. č. 40 až č. 41: Mezigenerační setkání s nejmenšími dětmi



U klientů se sníženou mobilitou nebo vyšší mírou podpory se konala individuální aktivizace přímo v pokojích. Zaměřovala se zejména na rozhovory, předčítání, smyslovou stimulaci a podporu orientace v čase a prostoru.

Obr. č. 42: Terapeutická kočka



Obr. č. 43: Canisterapie



Vaření a pečení- nejoblíbenější aktivity odehrávající se ve společných kuchyňkách korespondovaly s danou sezónou. V létě, kdy je úroda na vrcholu, dostával Domov pro tyto účely od příbuzných vhodné suroviny k jejich zpracování.

Obr. č. 44 až č. 46: Vaření a pečení s klienty



Aktivizační program byl průběžně vyhodnocován a přizpůsobován aktuálním potřebám uživatelů, aby vytvářel prostředí podporující důstojné a aktivní prožívání stáří, zachování individuálních schopností a posilování pocitu sounáležitosti a bezpečí.

Tabulka č. 34: Přehled významnějších společenských, kulturních, sportovních a cestovatelských aktivit v roce 2025

Leden
Tříkrálový koncert
Koncert ZUŠ Hranice
Vystoupení pana kaplana Petra Utíkala (Trio KUK)
Kavárna s muzikanty skupiny Srdíčko
Domovský bál
Domovské kino
Únor
Koncert ZUŠ Hranice
Jóga pro seniory
Masopustní vystoupení dětí z MŠ Drahotuše
Beseda o chovu exotického ptactva
Setkání vedení organizace s rodinami uživatelů žijících na oddělení 1, 2, 4, 5
Setkání vedení organizace s rodinami uživatelů Domova se zvláštním režimem
Březen
Koncert pana Vladimíra Volka
Tradiční vodění medvěda, rej masek s muzikanty Duo Srdíčko
Vernisáž Velikonoční výstavy v Galerii M+M
Návštěva Galerie M+M
Zpívání se členy Klubu seniorů
Jóga pro seniory
2x koncert ZUŠ Hranice

Duben
Koncert Country kapely Dallas
Canisterapie
Pálení čarodějnic s hudebním vystoupením pana Vladimíra Volka
Společné pečení s dětmi MŠ Pohádka
Přednáška pana Pořízky
Koncert ZUŠ Hranice
Koncert Duo Srdíčko
Vystoupení kouzelníka Katonase
Společná procházka se členy skautského oddílu
Květen
Koncert p. Foltýnka
Hudební vystoupení ZUŠ
Koncert Duo Srdíčko
Přednáška „Tomík na cestách“
Vystoupení dětí z ZŠ Drahotuše
Cyklotoulání po stezkách okolí Hranic
Kácení máje
Červen
2x Jóga pro seniory
Canisterapie
Účast ve sportovní hře pétanque ve Chválkovicích
Vystoupení dětí ze ZŠ Drahotuše
Beseda o chovu exotického ptactva
Výlet do polesí Valšovice
Vystoupení pěveckého a tanečního Dua Rugietti
Koncert Duo Srdíčko
Sportovní hry v DS Pavlovice
Červenec
Koncert Duo Srdíčko
Koncert pana Vladimíra Volka
Jóga pro seniory
Burza knih
Výlet do okolí Hranic
Muzikoterapie
Výlet do zámku v Dřevohosticích
Výlet do Hustopečí nad Bečvou
Srpen
Koncert pana Lepaříka
Koncert Duo srdíčko

Výlet do Maria Skály
Koncert paní Dáši Čočkové
Přednáška pana Pořízky
Koncert pana Erlbacha
Výlet do Teplic nad Bečvou
Výlet na hranický Pískáč
Jóga pro seniory
Koncert p. Krulicha
Výlet na Maria Skálu – Klokočůvek
Září
Vernisáž Salonu výtvarníků v Galerii M+M
Návštěva v Galerii M + M v rámci podzimní výstavy seniorů
Zájezd na sv. Hostýn
Účast na pietním aktu T. G. M. Masaryka
Jóga pro seniory
Setkání vedení organizace s rodinnými příslušníky uživatelů oddělení 1, 2, 4, 5
Oslavy 40 let od založení domova pro seniory
Říjen
Vystoupení dětí z MŠ Pohádka
Hudební vystoupení p. Koudelky
Účast uživatelů při předávání vyrobených terapeutických panenek v hranické nemocnici
Koncert paní Ševčíkové- hra na harfu
Návštěva Galerie M+M
Turnaj v šipkách za účasti seniorů z jiných sociálních zařízení a Klubu seniorů
Dušičková mše na památku zemřelých seniorů a zaměstnanců
Listopad
Vystoupení žáků ZUŠ
Jóga pro seniory
Koncert skupiny Dallas
Muzikoterapie
Koncert Duo Srdíčko
Návštěva sv. Huberta a jeho družiny
Návštěva Vánoční výstavy v Galerii M+M
Koncert Cimbálové muziky
Návštěva dětí z dětské skupiny Bobří zahrada
Společné tvoření s dětmi z jesliček Elánek
Vernisáž vánoční výstavy v Galerii M+M
Rozsvěcení vánočního stromu před Domovem za doprovodu sboru Cantabile
Prosinec
Návštěva seniorů v MŠ Pohádka

Návštěva výstavy výrobků seniorů v Galerii M + M v rámci vánoční výstavy
Vystoupení dětí z Bobří zahrady
Mikulášská zábava za hudebního doprovodu p. Vladimíra Volka, návštěva Mikulášské družiny u všech obyvatel DS a DZR
Koncert paní Dáši Čočkové
Setkání s vedením města Hranice
Návštěva vánočních trhů v Hranicích
Vystoupení dětí ze ZŠ Drahotuše
Hudební vystoupení ZUŠ
Společné setkání se členy Klubu panenka
Koncert Duo srdíčko
Společný Štědrovečerní oběd uživatelů s vedením organizace
Štědrovečerní muzicírování s dechovým orchestrem p. Valenty
Hraní koled během Štědrovečerní večeře dechového orchestru p. Tomáše Landsmanna
Živý betlém – vystoupení dětí a mládeže hranické římskokatolické farnosti pod vedením sl. Beáty Šlesingerové

Ohlédnutí za dvanáctiměsíčním programem

Tradiční lednový Tříkrálový koncert vystřídal ples a oslavy masopustu. Pravidelně do Domova přicházel canisterapeut p. Zdeněk Babáček se svým psím doprovodem.

Obr. č. 47: Ženský pěvecký sbor



Obr. č. 48: Vystoupení Sester Hlavinkových



Obr. č. 49: Vodění medvěda



Obr. č. 50: Canisterapie



Po oslavách Velikonoc proběhlo v jižní zahradě za velké účasti zaměstnanců v krásných kostýmech Pálení čarodějnic, jež otevřelo velkou kulturní nabídku odehrávající se v přírodě a v případě nepříznivého počasí ve společenské místnosti. Na konci května se všichni klienti i zaměstnanci mohli setkat při příležitosti Kácení máje.

Obr. č. 51: Pálení čarodějnic



Obr. č. 52: Mobilní farma- Kácení máje



Obr. č. 53: Letní koncert



Obr. č. 54: Kouzelník Katonas



Obr. č. 55: Muzikoterapie



Obr. č. 56: Zpívání s Klubem seniorů



Obr. č. 57: Cimbálová muzika



Obr. č. 58: Beseda o exotickém ptactvu



Kromě Školního polesí Valšovice, se pořádaly výlety do okolí, na kulturní a společenské programy, nebo na sportovní hry do Radkovy Lhoty a Pavlovic u Přerova.

Obr. 59: Návštěva Polesí Valšovice



Obr. č. 60: Pietní akt – T. G. Masaryk



Obr. č. 61 až č. 62: Výlety do okolí



Obr. č. 63: 1. místo v turnaji šipek



Obr. č. 64: Výlet na náměstí



Konec roku byl bohatě vytížený kulturním programem. Začátek adventu slavnostně zahájil při rozsvěcení vánočního stromu a letos poprvé vánočního anděla pěvecký sbor Cantabile. Před Štědrým dnem přiblížily děti z hranické farnosti vánoční příběh prostřednictvím hry „Živý betlém“.

Obr. č. 65 až č. 67: Zahájení adventu



Obr. č. 68: Beseda s vedením města



Obr. č. 69: Mikuláš



Obr. č. 70: Vystoupení na vánočním večírku



Obr. č. 71: Živý betlém



3 Pečovatelská služba



Pečovatelská služba Hranice poskytuje terénní sociální služby osobám, které mají sníženou soběstačnost z důvodu věku, chronického onemocnění nebo tělesného postižení a rodinám s dětmi, jejichž situace vyžaduje pomoc jiné fyzické osoby a zároveň se nachází v nepříznivé sociální situaci.

Zavazuje se, že umožní setrvat seniorům, tělesně postiženým občanům a chronicky nemocným, co možná nejdéle v jejich přirozeném prostředí a prožít důstojný život nejbližší své rodině ve svém přirozeném a známém prostředí. Služby jsou cíleně zaměřené na pomoc při zvládnutí běžných životních potřeb, o které se uživatel, vzhledem k svému stáří a tělesnému omezení, již nemůže sám postarat. Zajišťuje také pomoc a podporu rodinám s dětmi ve věku do 6 let, které potřebují pomoc jiné fyzické osoby.

Přehled cílových skupin:

- Děti kojeneckého věku (do 1 roku).
- Děti předškolního věku (1–6 let).
- Dospělí (27–64 let).
- Mladší senioři (65–80 let).
- Starší senioři (nad 80 let).

Jejím cílem je zajištění potřebné pomoci a podpory v základních životních potřebách a v péči o domácnost, aby mohly osoby setrvat v domácím přirozeném prostředí, poskytovat služby způsobem, který pružně reaguje na změny v potřebách uživatelů, pomoc uživatelům vytvářet vhodné a bezpečné prostředí k realizaci a dosažení stanovených cílů, podpora jejich samostatnosti a aktivity k zachování přirozených sociálních vazeb a kontaktu s okolním prostředím.

Sociální služba nemůže být poskytnuta z důvodu naplněné kapacity, nebo pokud zájemce požaduje službu, kterou Pečovatelská služba neposkytuje či pokud byla vypověděna smlouva o poskytnutí téže sociální služby v době kratší než 6 měsíců z důvodu porušování povinností vyplývajících ze smlouvy.

Sídlí v Hranicích v Domě s pečovatelskou službou na ulici Tovačovského 2000 a ke své činnosti využívá rovněž prostory v Nerudově ulici č. 1848.

Sociální služba je poskytována na základě těchto zásad:

- Autonomie.
- Respekt k uživateli, jeho potřebám.
- Rovnocenný přístup.
- Kvality poskytované služby.
- Aktivní účast uživatele.
- Přiměřená podpora.

V roce 2025 rozšířila svoji provozní dobu, a to každodenně od 6 do 21 hodin.

Služba byla od ledna 2025 nově posílena o 1,0 úvazek pečovatelky a 1,0 úvazek sociálního pracovníka. Oba pracovní úvazky byly zařazeny do sítě sociálních služeb Olomouckého kraje. Proto byla poskytována 13 kvalifikovanými pracovníky v sociálních službách, kteří se pravidelně vzdělávali a dbali na dodržování standardů kvality sociálních služeb. Služba úzce spolupracovala s rodinnými příslušníky klientů, zdravotnickými zařízeními a dalšími návaznými službami.

V průběhu roku byl modernizován vozový park. Z dotačního programu MAS-IRP se zakoupilo nové elektrovozidlo Toyota ProAce City. K přepravě personálu do domácností byly celkově využívány tři elektrovozidla zn. Toyota ProAce City, jeden Ford Tranzit, tři elektrokola a bezplatná Městská hromadná doprava.

Pečovatelská služba, poskytovaná v domácnostech uživatelů na území města Hranic a v místních částech (Valšovice, Velká, Lhotka, Drahotuše, Středolesí, Uhřínov, Rybáře, Slavič), svou činností dlouhodobě přispívá k tomu, aby osoby odkázané na pomoc druhých mohly žít plnohodnotný život v domácím prostředí, s podporou, která respektuje jejich jedinečnost a individuální potřeby.

3.1 Údaje o Pečovatelské službě

Pečovatelská služba je poskytována po uzavření smluvního vztahu, kterému předchází sociální šetření.

V roce 2025 zahrnovala celkem 192 osob, z nichž většinu tvořily ženy (147). Mužů pak bylo 45. Jedna uživatelka uzavřela smlouvu během roku 2x, takže celkový počet uživatelů s uzavřenou smlouvou činil 193. Většinou se jednalo o osoby seniorského věku. Z výše uvedeného celkového počtu byla péče zajišťována 10 chronicky nemocným a 6 tělesně postiženým. Rodiny s dětmi o pomoc Pečovatelské služby neprojevíly zájem.

Tabulka č. 35: Věkové rozpětí uživatelů PS od 1. 1. do 31. 12. 2025

Věkové rozpětí	Počet uživatelů
Méně než 50 let	6
50 – 54 let	4
55 – 59 let	1
60 – 64 let	3
65 – 69 let	7
70 – 74 let	17
75 – 79 let	26
80 – 84 let	52
85 – 89 let	35
90 – 94 let	28
95 - 99 let	9
100 a více	0

Tabulka č. 36: Počty nových žádostí o Pečovatelskou službu v roce 2023–2025

	2023	2024	2025
Počet nově podaných žádostí o Pečovatelskou službu	32 nových smluv, 17 dodatků k již uzavřeným smlouvám z důvodu rozšíření úkonů péče	22 nových smluv, 28 dodatků z důvodu rozšíření úkonů péče	42 nových smluv, 35 dodatků z důvodu rozšíření úkonů péče

Během roku 2025 ukončilo Pečovatelskou službu 32 osob. U 21 osob byla zahájena pobytová sociální služba, 7 osob zemřelo a 4 osoby službu ukončily na vlastní žádost.

Tabulka č. 37: Využití PS v roce 2023–2025

	2023	2024	2025
K 31. 12. ukončilo službu	41 osob	29 osob	32 osob
K 31. 12. Využívalo službu	158 osob	151 osob	161 osob

V souladu se zněním Zákona o sociálních službách č. 108/2006 Sb., § 75, byla Pečovatelská služba prováděna jedné osobě bezplatně.

Tabulka č. 38: Počet osob využívajících poskytování bezplatné PS v roce 2023–2025

	2023	2024	2025
Bezplatná péče	2 osoby	2 osoby	1 osoba

Tabulka č. 39: Přehled bezplatně poskytované péče v roce 2023–2025

Druh služby	2023	2024	2025
Dovoz obědů	12 575,00 Kč	8 390,00 Kč	13 800,00 Kč
Úkony péče	68 565,44 Kč	38 863,72 Kč	55 284,01 Kč
Celkem	81 140,44 Kč	47 253,72 Kč	69 084,01 Kč

Jelikož se od 1. 10. 2025 změnila úhrada za oběd připravený ve stravovacím provozu příspěvkové organizace, schválila Rada města nový Přehled úhrad (usnesení č. 2006/2025- RM 73 ze dne 12. 8. 2025). Cena oběda se od tohoto data zvýšila na 90 Kč.

Tabulka č. 40: Celkový přehled úhrad v roce 2025

	2025
Úhrada za obědy	2 248 915,00 Kč
Úhrada za základní a fakultativní služby	2 612 940,00 Kč

Během roku organizovala Pečovatelská služba několik společných setkání uživatelů Pečovatelské služby a obyvatelů Domu s pečovatelskou službou ve společných prostorách. Pozitivní odezvu zaznamenalo zejména setkání s panem kaplanem Mgr. Petrem Utíkalem, jež besedu zpříjemňoval hudebním programem.

Obr. č. 72: Vystoupení Petra Utíkala v DPS



Obr. č. 73: Zahradní altán v DPS



Pečovatelská služba se v roce 2025 zasadila o výstavbu zahradního altánu v areálu Domu s pečovatelskou službou a instalaci madel umístěných na chodbách.

4 Hodnocení cílů stanovených pro rok 2025

Tabulka č. 41: Seznam hlavních cílů v roce 2025 a jejich vyhodnocení

Technické a stavební úpravy	
Cíl 1	Demolice kotelny na tuhá paliva
Komentář	Jelikož zatím nebyla zpracována studie nového záměru výstavby dalších parkovacích míst a garáží, nemohla se připravit projektová dokumentace, kterou nechal zpracovat Odbor školství kultury a tělovýchovy. Cíl pokračuje.
Cíl 2	Oprava střechy hospodářského pavilonu
Komentář	V první polovině roku se opravila střecha hospodářského pavilonu, a to včetně průhledných střešních krytů. Zároveň byl připraven průchod pro montáž kabeláže solárních panelů. Cíl splněn.
Cíl 3	Oprava podlahy stravovacího provozu
Komentář	Jelikož nedošlo k protečení podlahy kuchyně do nižšího patra, oprava se neuskutečnila. Cíl nesplněn.
Cíl 4	Zajištění fotovoltaických panelů na střechy všech pavilonů
	Během roku se připravovala projektová dokumentace, proto se instalace panelů nemohla realizovat. Akci provádí se souhlasem zřizovatele f. Ekoletes Hranice, a.s. Cíl pokračuje.
Investice	
Cíl 1	Nákup pračky o objemu 18 kg
Komentář	Stále se zhoršující stav uživatelů vyžadoval vyšší požadavky na praní prádla a tím se zvýšily náklady na opravy praček, které jsou ve většině případů letité. Proto se zakoupila pračka s objemem praní určeným pro 10 kg prádla, aby byla posílena kapacita praní. Z provozního rozpočtu byla dále pořízena průmyslová pračka s objemem praní pro 7 kg prádla. Cíl splněn.
Cíl 2	Nákup vozidla pro Pečovatelskou službu z dotačního programu MAS-IROP
Komentář	Na základě výsledku výběrového řízení bylo zakoupeno vozidlo značky Toyota ProAce City. Jeho nákup byl předfinancován zřizovatelem. Cíl splněn.
Opravy	
Cíl 1	Malování
Komentář	Výmalba v rozsahu 5 bytovacích poschodí, 4 schodišť, stravovacího provozu, vestibulu, společenské místnosti a 2 spojovacích chodeb se realizovala v první polovině roku. Cíl splněn.
Cíl 2	Oprava chladících boxů stravovacího provozu
Komentář	Během roku se opravily dva chladící boxy určené na skladování zeleniny a masných výrobků. Cíl splněn.
Cíl 3	Oprava elektrických rozvodů v pracovně oddělení 4
Komentář	V pracovně se opravily všechny elektrické rozvody.

	Cíl splněn.
Cíl 4	Oprava pojezdové brány
Komentář	Pojezdová brána umístěná u hospodářského pavilonu byla opravena. Cíl splněn.
Kvalita	
Cíl 1	Značka kvality
Komentář	V roce 2025 vypršela platnost certifikace Značky kvality v obou pobytových službách. Proto proběhl 6. 11. 2025 audit. Do konce roku nebyl známý konečný výsledek. Cíl pokračuje.
Cíl 2	Rozšíření edukačního materiálu v oblasti paliativy
Komentář	V pobytových službách byla zřízena pracovní pozice koordinátora Paliativní péče, kterou zastává vedoucí oddělení 4 Domova pro seniory. Tato pracovnice významně přispěla k tvorbě edukačního materiálu, který byl poprvé prezentován v rámci programové nabídky při oslavách 40 let od založení pobytové sociální služby. Cíl splněn.
Cíl 3	Zavedení nového počítačového programu v pobytové službě
Komentář	Do konce prvního pololetí byl v zařízení spuštěn program Cygnus ve všech nabízených modulech. Cíl splněn.
Cíl 4	Oslava 40. výročí otevření 1. pavilonu
Komentář	Dne 30. 9. 2025 se uskutečnily celodenní oslavy 40 let od založení pobytové sociální služby. V rámci bohatého programu proběhl také křest domovského kalendáře, který pomohli nafotit studenti SOŠ Hranice Oboru grafik. Cíl splněn.
Cíl 5	Audit podpory kontinence
Komentář	Obě pobytové služby úspěšně splnily podmínky auditu TENA Expert-podpora kontinence a péče o klienty s inkontinencí a bylo jim vydáno Osvědčení o splnění podmínek auditu TE (platnost 2 roky). Cíl splněn.
Obnova majetku	
Cíl 1	Nákup elektricky polohovatelných lůžek
Komentář	Zařízení zakoupilo celkem 8 elektricky polohovacích lůžek. Cíl splněn.
Cíl 2	Nákup židlí a křesel do pokojů
Komentář	Pro uživatele byly pořízeno 20 omyvatelných židlí a 15 kusů pokojových křesel. Cíl splněn.
Vzdělávání	
Cíl 1	Fyzioterapeut v paliativní péči
Komentář	Pracovníci rehabilitačního úseku absolvovali několik vzdělávání, které jim rozšířilo poznatky při provádění cvičení s uživateli v Paliativní péči s ohledem na jejich přirozené limity tak, aby jim byl pohyb prospěšný a příjemný. Tato problematika byla probírána v Centru paliativní péče (vzdělávání- Sestry v paliativní péči, GERI ELNEC), během vzdělávání Bazální stimulace v Paliativní péči, nebo v Centru Dominika v Kokorách v průběhu vzdělávání s názvem Rehabilitační péče o klienty s poruchami hybnosti v kontextu sociálních služeb.

	Cíl splněn.
Cíl 2	Prevence komplikací u klientů se sníženou mobilitou se zaměřením na prevenci pádů, vznik dekubitů v zařízeních sociálních služeb
Komentář	Jelikož drtivá většina uživatelů trpí inkontinencí, byli zaměstnanci proškoleni na téma Úvod do problematiky inkontinence, Úvod do ošetrovatelské péče o uživatele s inkontinencí. Zároveň v zařízení proběhl audit celodenní péče o inkontinentní osoby, během kterého byla zaměstnancům názorně předvedena dobrá praxe, jež minimalizuje výskyt nežádoucích komplikací. Cíl splněn.
Cíl 3	Základy práce s Biografií a plány péče
Komentář	Pracovníci, kteří se vzdělávání zúčastnili, předali své poznatky v pracovních týmech a začali vytvářet uživatelům velmi pěkné Biografické knihy. Zhotovili také na toto téma svůj vlastní leták, který předávali rodinným příslušníkům. Cíl splněn.
Cíl 4	Základní kurz Bazální stimulace
Komentář	Jelikož je Bazální stimulace každodenně využívána při péči, doplnili si noví pracovníci potřebné vzdělání. Cíl splněn.
Cíl 5	Zdravá chůze aneb jak chránit svůj pohybový aparát
Komentář	Vzdělávání, o které si zaměstnanci sami požádali, se setkalo s kladným ohlasem. Cíl splněn.
Cíl 6	Kvalita života, důstojnost a autonomie ve stáří – cesta od teorie k praxi
Komentář	Tato témata jsou důležitá k poskytnutí kvalitní péče, proto je potřebné si je stále připomínat a vytvářet uživatelům podmínky, aby byla kvalita života, důstojnost a autonomie na co nejvyšší úrovni. Cíl splněn.
Personální	
Cíl 1	Zvýšení pracovního úvazku v profesi pracovník v sociálních službách v Domově pro seniory
Komentář	Jelikož si zajištění péče vyžádalo vyšší počet pracovníků v přímé péči, zvýšil se na oddělení 1 a 4 počet těchto profesí o 2,0 úvazky a na oddělení 2 a 5 o 1,0 úvazek. Cíl splněn.
Cíl 2	Zvýšení pracovního úvazku v profesi pracovník v sociálních službách v Domově se zvláštním režimem
Komentář	Individuální péče byla poskytována celkem 14 pracovníky přímé péče. Cíl splněn.
Cíl 3	Zvýšení pracovního úvazku v profesi správce IT
Komentář	Část roku se podařilo v úvazku 0,2 zaměstnat pracovníka, který pomáhal vkládat nová data do programu Cygnus, který byl v zařízení implementován v první polovině roku. Cíl splněn částečně, pokračuje.
Cíl 4	Zvýšení pracovního úvazku mzdová účetní/personalista
Komentář	Zvýšení úvazku mzdové a personální účetní se nepodařilo v 11 měsících roku zajistit, proto tuto činnost na konci roku vykonával 1 zaměstnanec. Cíl splněn částečně, pokračuje.

Cíl 5	Zvýšení pracovního úvazku sociální pracovníce a pracovníka v sociálních službách na úseku Pečovatelské služby
Komentář	Od 1. 1.2025 byl zvýšen úvazek sociálního pracovníka o 1,0 a pečovatelky o 1,0. Cíl splněn.
Pečovatelská služba	
Cíl 1	Vytvoření pracovního zázemí pro novou sociální pracovníci a pracovníka v sociálních službách.
Komentář	Od 1. 1. 2025 zaměstnala Pečovatelská služba v úvazku 1,0 novou sociální pracovníci a 1 pečovatelku. Učinila tak v symbióze s rozhodnutím KÚOK, kdy jí byly zvýšeny 2,0 jednotky v síti poskytovatelů sociálních služeb OK. Cíl splněn.
Cíl 2	Rozšíření provozní doby
Komentář	Aby se Pečovatelská služba přizpůsobila požadavkům Střednědobého akčního plánu zpracovaném KÚOK, rozšířila každodenně provozní dobu od 6:00 do 21:00 hodin. Cíl splněn.
Cíl 3	Pořízení 1 elektromobilu
Komentář	Z dotačního programu MAS-IROP byl uhrazen elektromobil zn. Toyota ProAce City, který pečovatelky využívaly k poskytování péče v domácnostech uživatelů. Cíl splněn.

5 Stanovení cílů pro rok 2026

Tabulka č. 42: Přehled plánovaných cílů v roce 2026

Technické a stavební úpravy	
Cíl 1	Demolice kotelny na tuhá paliva
Komentář	Odbor školství, kultury a tělovýchovy zadal vypracování studie podle které by měla být provedena demolice objektu a výstavba garáží spolu s parkovacími místy.
Cíl 2	Rekonstrukce provozu prádelny
Komentář	Projektová dokumentace provozu prádelny nevyhovovala vypsáním dotačním výzvám. Z těchto důvodů je jednáno se zřizovatelem, zda bude financovat modernizaci provozu.
Cíl 3	Zajištění fotovoltaických panelů na střechy všech pavilonů
Komentář	V roce 2025 se uskutečnila oprava střechy hospodářského pavilonu, na které budou umístěny solární panely. Momentálně je připravována projektová dokumentace. Realizaci provede f. Ekoltes Hranice a.s.
Cíl 4	Rozšíření vstupů do pokojů v pavilonu 2
	Aby mohla být narovnána ubytovací kapacita v pavilonu 2, nechala organizace zpracovat projekt na rozšíření vstupů do 5 ubytovacích buněk a implementaci nezbytných opatření stanovených PBŘ.
Investice	
Cíl 1	Nákup pračky o objemu 18 kg

Komentář	Nedojde-li k plánované rekonstrukci provozu prádelny (projekt zatím nevyhověl energetickým úsporám v rámci vyhlášeného dotačního řízení), bude nutné nahradit dosluhující poruchovou pračku.
Cíl 2	Nákup koupacího lehátka
	Jelikož pohybová omezení neumožňují většině uživatelů provedení hygieny v koupelnách umístěných vedle pokojů, bude potřeba rozšířit možnosti k provádění koupele na speciálním koupacím lůžku.
Cíl 3	Pořízení dvou zvedáků
Komentář	Zařízení zakoupí dva speciální zvedáky, které pomohou s přesunem imobilních osob.
Cíl 4	Nákup nového kotle do stravovacího provozu
Komentář	Do stravovacího provozu bude nutné zakoupit nový kotel s objemem 150 litrů, který nahradí zastaralé zařízení.
Opravy	
Cíl 1	Malování
Komentář	Výmalba pokojů a společných prostorů bude probíhat v rozsahu finančních možností příspěvkové organizace.
Cíl 2	Oprava elektrických rozvodů v pokojích
Komentář	Elektrické rozvody v pokojích jsou zastaralé a poddimenzované. Z těchto důvodů bude probíhat jejich postupná oprava.
Kvalita	
Cíl 1	Značka kvality
Komentář	V roce 2025 vypršela platnost certifikace Značky kvality v obou pobytových službách. Proto příspěvková organizace absolvovala audit členů Asociace poskytovatelů sociálních služeb České republiky. V únoru 2026 bude zveřejněn výsledek certifikačního řízení.
Cíl 2	Paliativní péče
Komentář	V loňském roce byla zřízena funkce koordinátora Paliativní péče. Zařízení navázalo spolupráci s mobilním hospicem Strom života a postupně seznamuje personál s prováděním Paliativní péče v praxi. Zařízení bude v průběhu roku školit celý multidisciplinární tým, aby postupoval jednotně a odborně.
Cíl 3	Rozvoj využívání nového programu Cygnus
Komentář	Program Cygnus se neustále modernizuje a přizpůsobuje se požadavkům na zkvalitnění poskytování péče. Z těchto důvodů bude organizace využívat jeho nabídku a proškolovat zaměstnance k efektivnímu využití v praxi.
Cíl 4	Certifikace Vážka
Komentář	Domov se zvláštním režimem získal před dvěma lety od České Alzheimerovské společnosti certifikaci Vážka, která je platná 24 měsíců, tj. do 16. 12. 2026. Z těchto důvodů bude požádáno o nový audit.
Cíl 5	Nastavení pravidel kyberbezpečnosti
Komentář	V souvislosti s novou legislativní úpravou v oblasti kyberbezpečnosti bude nezbytné zavést aktualizovaná interní pravidla a postupy, které zajistí soulad organizace s platnými právními požadavky. Nová legislativa klade důraz zejména na posílení ochrany informačních systémů, řízení rizik, prevenci kybernetických incidentů a povinnost jejich včasného hlášení.

Cíl 6	Zdravotnická registrace
	Na základě připravovaných legislativních změn v oblasti sociálně-zdravotních služeb bude nutné do konce roku 2026 požádat o zdravotní registraci, aby mohl personál (SZP) vykonávat ordinovanou péči.
Obnova majetku	
Cíl 1	Nákup elektricky polohovatelných lůžek
Komentář	Elektricky polohovatelná lůžka jsou celodenně využívána, proto je jejich průběžná obnova nutná. Nové modely umožňují seniorům více komfortu a personálu usnadňují způsob péče, čímž se zmírňuje zátěž pohybového aparátu.
Cíl 2	Nákup židlí a křesel do pokojů
	Organizace obměňuje nevhodný sedací nábytek způsobem, aby lépe vyhovoval potřebám uživatelů a hygienickým normám. Proto se při nákupu preferuje omyvatelný materiál.
Vzdělávání	
Cíl 1	Paliativní péče v sociálních službách
Komentář	Celý pečující tým se seznámí s principy individuálního přístupu k blízkým umírajícím klientům i pozůstalým. Osvojí si poznatky např. jak reagovat v komunikaci se smrtelně nemocným, jak zachovat nejlepší kvalitu života či jak pracovat se symptomy jako je bolest, deprese, dušnost, výživa atd. Zaměstnanci budou seznámeni se způsoby, jak o sebe pečovat v těžkých chvílích v rámci Paliativní péče.
Cíl 2	Prevence komplikací u klientů se sníženou mobilitou
Komentář	V každodenní praxi se pracovníci potýkají s pohybovými problémy uživatelů, proto je důležité znát doporučené postupy, aby nevznikaly komplikace, které vedou k zhoršení zdravotního stavu.
Cíl 3	Sociální standardy
Komentář	Aby byla sociální služba vedena s úctou, respektem a podle pravidel, které ukládá zákonodárce, je nutné znát obsah sociálních standardů. V zařízení působí manažer kvality, který tuto problematiku všem osobně osvětlí a odpoví na dotazy a nejasnosti.
Cíl 4	Bazální stimulace
Komentář	Většina zaměstnanců absolvovala základní kurz Bazální stimulace. Někteří pak již absolvovali nástavbové vzdělání. Jelikož se Bazální stimulace denně využívá v praxi, musí si vzdělání doplňovat i noví členové týmů.
Personální	
Cíl 1	Zvýšení pracovních úvazků v profesi pracovník v sociálních službách v Domově pro seniory
Komentář	Pro zajištění kvality poskytované péče je nutné zvýšit počet pracovníků v sociálních službách na oddělení a 1 a 4, kde žije nejvíce uživatelů. Proto budou obě oddělení posílena o 1,0 úvazek.
Cíl 2	Zvýšení pracovního úvazku v profesi pracovník v sociálních službách v Domově se zvláštním režimem
Komentář	Nutná potřeba individuální péče si vyžaduje zvýšení 1,0 úvazků v pracovní pozici pracovník v sociálních službách.
Cíl 3	Zvýšení pracovního úvazku na úseku odborných doplňkových činností

Komentář	Tento úsek je zastoupen 5 pracovníky, z nichž jeden byl pověřený vedením týmu. Tato praxe se ukázala být nevyhovující, proto bude od 1. 1. 2026 tento úsek veden zaměstnancem, který bude plně koordinovat práci, umožňovat tak kolegům trávit více času při individuálních aktivizacích imobilních osob, organizovat přípravu a realizaci společných akcí, zastupovat v době nepřítomnosti své kolegy, spravovat sociální sítě a pomáhat v oblasti IT.
Cíl 4	Zvýšení pracovního úvazku mzdová účetní/personalista
Komentář	Příspěvková organizace bude hledat dalšího kolegu v kumulované funkci mzdová účetní/personalista. Počet zaměstnanců stoupá, proto je důležité zajištění efektivního fungování této agendy a zastupitelnosti.
Pečovatelská služba	
Cíl 1	Zavedení nového počítačového programu
Komentář	Pobytová služba během uplynulého roku zavedla do praxe nový počítačový program, který musí již nyní z části využívat zaměstnanci Pečovatelské služby (např. v oblasti mzdové a personalistiky, interní dokumentace, objednání stravy pro zaměstnance a uživatele). V rámci sjednocení programu bude vhodné nahradit stávající program novými- modernějšími moduly také v oblasti péče.
Cíl 2	Rozvoj společných aktivit v Domě s pečovatelskou službou
	V průběhu minulého roku Pečovatelská služba oslovila uživatele sociální služby a obyvatele Domu s pečovatelskou službou k společným odpoledním aktivitám, které se konaly ve společenské místnosti DPS. Vedoucí spolu se sociální pracovníci připravily drobné občerstvení. Setkání se postupně stávala vyhledávanějšími, proto bude vhodné na ně navázat. Na konci roku 2025 byl vybudován v DPS zahradní altán, kde by v průběhu roku mohla probíhat společná setkávání.
Cíl 3	Pořízení 1 elektromobilu -další z MAS
	MAS zjišťuje zájem o nevyčerpanou finanční podporu z již proběhlých dotačních výzev. Proto se příspěvková organizace přihlásila k čerpání dotačního programu na pořízení osobního vozidla, aby zrychlila přepravu k uživatelům během poskytování péče a provádění sociálního šetření.
Cíl 4	Zajištění vzdělávání v rámci zajištění péče o nové cílové skupiny
	Od 1. 1. 2026 musí Pečovatelská služba zajistit péči o nové cílové skupiny. Zejména se bude jednat o osoby trpící duševní chorobou. Z těchto důvodů se bude celoroční vzdělávání zaměřovat především na tuto problematiku.

6 Ekonomické údaje

6.1 Komentář k výnosům a nákladům roku 2025

Výnosy

Výnosy vlastní

Tabulka č. 43: Porovnání výnosů z úhrad a příspěvků na péči v letech 2023 až 2025 (v tis. Kč)

	2023	2024	2025
Úhrady od uživatelů	35 797	39 011	39 199
Příspěvky na péči	36 343	40 564	43 375
Příjmy od uživatelů celkem	72 140	79 575	82 574

Tabulka č. 44: Ostatní výnosy v letech 2023 až 2025(v Kč)

	2023	2024	2025
Pečovatelská služba	1 963 032,00	2 184 151,00	2 611 356
Zdr. pojišťovny	14 037 839,00	16 870 659,21	18 161 335
Spoluúčást obcí na úhradách	0,00	0,00	0,00
Stravné	2 998 809,00	3 007 665,00	3 211 283
Pronájmy nebytových prostor	126 992,00	134 368,00	155 263
Ostatní výnosy	489 267,00	825 928,00	807 798
c e l k e m	19 615 939,00	23 022 771,21	24 947 035,00

Tabulka č. 45: Přehled financování MPSV a zřizovatelem v letech 2023 až 2025

	2023	2024	2025
Dotace MPSV			
Žádaná	34 200 000,00	34 200 000,00	38 100 000,00
Přidělená	34 200 000,00	34 200 000,00	38 100 000,00
rozdíl	0,00	0,00	0,00
Příspěvek zřizovatele	2 700 000,00	3 000 000,00	4 000 000,00

Tabulka č. 46: Neinvestiční dary přijaté v roce 2025

Dárce	Poznámka k věcným darům	Finanční dary v Kč	Věcné dary v Kč
Mgr. Petra Jurková		2 361	
Petr Compel		1 789	
Eva Jaroňová		4 340	
Mgr Pavel Rytíř		3 078	
MUDr. Zbyněk Zajíc		4 300	
Petra Tvrdoňová		2 254	
Ing. Simona Lukášová		5 011	

Jaroslava Plischová	Televizor Orava, držák, set top box		500
Jarmila Ambrusová		2 000	
Rostislav Drozd	Televizor Go Sat		500
Jana Pelikánová		18 030	
Bronislav Ludmila	Televizor Panasonic		10 000
Jaroslava Peterová		80	
Marie Zajíčková		2 605	
Strojeavby Tvrdoň s.r.o.		15 000	
Ekoltes Hranice a.s.		40 000	
Jaroslav a Roman Žůrovi	100x poukaz Dr. max		10 000
Michal Juráň	Chodítka čtyřkolové		100
Milan Dospiva		2 432	
Michal Jordán		53	
Jana Siptáková	Televizor Samsung, set top box		500
Aleš Jaroň	Televizor LG+ovladač+sluchátka		500
Jaromír Blaha		13	
Olga Rybecká		5 000	
Josef Vaculík		837	
Hana Bártková		27	
ElektroHerman CZ s.r.o.	Světelný anděl		15 173
SAS 4 FINISH s.r.o.		10 000	
MUDr. Iva Velešíková		60 000	
Celkem		179 210	37 273

Náklady

Tabulka č. 47: Náklady na lůžko v letech 2023 až 2025

	2023	2024	2025
Celkový počet lůžek	215	215	215
Domov seniorů	184	184	184
Domov se zvláštním režimem	31	31	31
Roční náklady na lůžko:			
Neinvestiční náklady			
Domov seniorů	540 175,40 Kč	591 344,00 Kč	621 309,92Kč

Domov se zvláštním režimem	642 498,87 Kč	689 000,55 Kč	746 186,35Kč
----------------------------	---------------	---------------	--------------

Tabulka č. 48: Náklady na energie v letech 2023 až 2025 (v Kč)

Druh energie	2023	2024	2025
Elektřina	3 247 562	3 636 238	3 283 784
Plyn	2 351 369	2 535 050	1 968 946
Vodné, stočné	958 645	1 038 170	1 143 148

Tabulka č. 49: Dodavatelé elektrické energie, plynu a vody (období 2023–2025)

Komodita	Dodavatel
Elektrická energie	SUAS Commodities s.r.o.
Plyn	Pražská plynárenská a. s., Praha 1
Voda	Vodovody a kanalizace Přerov, a. s., Přerov

6.2 Zpráva o hospodaření

Název organizace:	Domov seniorů Hranice, p. o.
Sídlo:	Jungmannova 1805, 753 01 Hranice
Statutární zástupce:	Mgr. Simona Hašová
IČO:	70876541
Telefon a e-mail na ředitele:	737 121 871, reditel@domovsenioruhranice.cz
Telefon a e-mail na ekonomku:	581 650 205, ekonom@domovsenioruhranice.cz

Zpráva o hospodaření a čerpání rozpočtu za rok 2025

(příloha k účetní závěrce dle vyhlášky 220/2013 Sb., o požadavcích na schvalování účetních závěrek některých vybraných účetních jednotek)

a) Výkaz zisku a ztrát 2025:

Tabulka č. 50: Výkaz zisku a ztrát 2025

	Hlavní činnost včet. státního rozpočtu	Doplňková činnost	Celkem
Náklady celkem	149 606 427,01	15 199,09	149 621 626,10
Výnosy celkem	149 466 363,10	155 263,00	149 621 626,10
Výsledek hospodaření	-140 063,91	140 063,91	0

b) Stručné zdůvodnění výsledku hospodaření organizace 2025:

Hospodaření příspěvkové organizace v hlavní činnosti vykázalo ztrátu 140 063,91 Kč, která byla ve stejné výši pokryta z doplňkové činnosti.

V rámci Podprogramu č.1 obdržela organizace od Olomouckého kraje dotaci v celkové výši 38 100 000 Kč, což bylo plně v souladu s částkou, o kterou bylo v dotačním řízení požádáno. Z této částky obdržel Domov pro seniory 25 900 000 Kč, Domov se zvláštním režimem 6 000 000 Kč a Pečovatelská služba 6 200 000 Kč.

Zastupitelstvo města Hranic svým usnesením č. 437/2024 - ZM ze dne 12. 12. 2024 schválilo příspěvek na provoz ve výši 4 000 000 Kč. Významná část byla použita na pokrytí provozu Pečovatelské služby.

V Domově působily dvě praktické lékařky a psychiatr. Na základě jejich ordinace si střední zdravotničtí pracovníci vykazovali úkony stanovené vyhláškou, jež hradí zdravotní pojišťovny. Příspěvková organizace má uzavřené smlouvy s šesti zdravotními pojišťovnami. Úhrady od zdravotních pojišťoven byly proti předpokládanému plnění zvýšeny.

Během roku nedošlo k legislativnímu zvýšení příspěvků na péči. Jelikož se zdravotní stav uživatelů péče zhoršoval, požádala si příspěvková organizace u některých uživatelů o jeho zvýšení. Zároveň přijímala do pobytové služby osoby, které potřebovaly celodenní nepřetržitou péči. Z těchto důvodů bylo plnění v této oblasti vyšší.

Vzhledem k růstu cen potravin schválila Rada města Hranic usnesením č. 2007/2025-RM 73 ze dne 12. 8. 2025 s platností od 1. 10. 2025 zvýšení úhrad za stravování v pobytových sociálních službách o 25 Kč/den. Od tohoto data dosáhla úhrada maximální hranice 260 Kč/den, kterou umožňovala prováděcí vyhláška č. 505/2006 Sb. Úhrada pobytu, platná od 1. 1. 2025, se v průběhu roku nezvyšovala.

V souvislosti se zvýšením úhrady stravování v pobytové službě byl s platností od 1. 10. 2025 upraven se souhlasem Rady města (usnesení č. 2006/2025-RM 73 ze dne 12. 8. 2025) Přehled úhrad za Pečovatelskou službu, kdy se zvýšila cena oběda připravovaného v stravovacím provozu Domova seniorů Hranice, p. o. na 90 Kč.

Nevyhovující stav vozidla Pečovatelské služby si vyžádal obnovu vozového parku. Proto byl zakoupen z programu MAS-IROP Pečovatelské službě elektromobil zn. Toyota ProAce City. Jeho nákup byl na základě přijatého usnesení č. 405/2024-ZM 17 ze dne 17. 10. 2024 předfinancován zřizovatelem. Terénní sociální služba pro větší dostupnost péče v průběhu roku rozšířila provozní dobu, a to od každodenně od 6 do 21 hodin.

Jelikož jsou platy zaměstnanců převážně hrazeny z příjmů organizace a dotace Ministerstva práce a sociálních věcí, nebyl na základě usnesení č. 1739/2025-RM 62 ze dne 25. 3. 2025 příspěvkové organizace stanoven závazný ukazatel mezd.

Od ledna se zvýšily platy o 1 400 Kč všem pracovníkům, došlo k sloučení přílohy 2 a 3, což vedlo k zvýšení platů sociálních pracovníků a koordinátorů individuálního plánování péče. Podle Nařízení vlády č. 341/2017 Sb., o platových poměrech zaměstnanců ve veřejných službách a správě včetně přílohy 5 (skupiny prací dle zatěžujících vlivů), byl pečovatelkám v terénní

pečovatelské službě přiznán zvláštní příplatek ve stejné výši jako v pobytové službě, tj. na 2 880 Kč. Dosud na něj neměly nárok.

Pro stále se zhoršující stav uživatelů v pobytové službě a udržení kvality poskytované péče byl zvýšen počet úvazků v pracovní pozici pracovník v sociálních službách v pobytové službě o 6,0 a SZP o 0,2 úvazku. Do sítě poskytovatelů sociálních služeb byl se souhlasem Krajského úřadu Olomouckého kraje zařazen v Pečovatelské službě 1,0 úvazek pečovatelky a 1,0 úvazek sociálního pracovníka.

Nákup nábytku byl realizován z důvodu náhrady původního, dlouhodobě používaného a technicky nevyhovujícího vybavení. Nový nábytek byl obnoven s ohledem na potřeby uživatelů, zejména na bezpečnost, komfort a hygienické požadavky. Pořídilo se 8 elektricky polohovatelných lůžek, 16 antidekubitních matrací s kompresorem, 15 pokojových křesel, 20 židlí, 20 jídelních stolků k lůžku, 50 teleskopických zástěn, 4 sprchová křesla, 6 elektrických kolových chodítek a další nezbytné pomůcky. Kromě těchto nákupů byla do nově zrekonstruované kotelny zakoupena úpravna vody a do prádelny nová průmyslová pračka určená na praní 7 kg prádla.

Provedené opravy byly nezbytné k zajištění provozuschopnosti objektu a k odstranění běžného opotřebení vzniklého dlouhodobým užíváním. K těm nejvýznamnějším patřilo malování (výmalba v rozsahu 5 ubytovacích poschodí, 4 schodišť, stravovacího provozu, vestibulu, společenské místnosti a 2 spojovacích chodeb), oprava elektroinstalace ve 23 ubytovacích buňkách a v pracovním personálu oddělení 4, oprava chladících boxů ve stravovacím provozu, pojezdové brány a oprava izolace spojovací chodby vedoucí do pavilonu 2. Během celého roku se prováděla údržba vozového parku a opravy majetku nezbytného k zajištění provozu, které se nejčastěji týkají stravovacího a prádelenského provozu.

V prvním pololetí byl v pobytových službách implementován nový počítačový program Cygnus, a to ve všech nabízených modulech. Pro lepší informovanost uživatelů i jejich blízkých byl do vestibulu instalován dotykový panel Ámos.

Plán investic platný pro rok 2025 byl schválen usnesením č. 1738/2025- RM 62 ze dne 25. 3. 2025. V průběhu roku proto bylo pořízeno pro pobytovou službu osobní vozidlo Škoda Scala a pračka. Pečovatelská služba si v rámci předfinancování zřizovatele zakoupila ke své činnosti elektrovozidlo zn. Toyota ProAce City z dotačního programu MAS-IROP. Aktualizace odpisového plánu byla schválena Radou města Hranice dne 16. 12. 2025 (usnesení č. 2232/2025- RM 82).

Zřizovatel financoval opravu střechy hospodářského pavilonu, na níž budou umístěny solární panely. Realizoval také rekonstrukci plynové kotelny, do které si organizace z provozního rozpočtu zakoupila úpravnu vody.

c) Návrh na rozdělení výsledku hospodaření 2025:

- do fondu odměn: 0,00 Kč
- do rezervního fondu: 0,00 Kč

d) Stav fondů k 31. 12. 2025:

Tabulka č. 51: Stav fondů k 31. 12. 2025

	Fond odměn 411	FKSP 412	Rezervní fond z HV 413	Rezervní fond z ost. titulů 414	Fond investic 416
Počáteční stav	526 472,87	763 086,82	1 069 863,06	1 586 091,80	445 964,29
Tvorba – přiděl	0	788 267,44	0	179 210,00	1 802 387,46
Čerpání	0	1 273 832,00	0	347 032,00	1 510 034,00
Konečný stav	526 472,87	277 522,26	1 069 863,06	1 418 269,80	738 317,75
Tvorba – přiděl z HV 2025:	0	0	0	0	0

Fond FKSP v roce 2025:

Tvořen ve výši: 788 267,44 Kč

Čerpán ve výši: 1 273 832,00 Kč - příspěvky na PP, příspěvek na stravování.

Příděl do fondu byl tvořen 1 % zaměstnaneckých platů. Jeho čerpání v roce 2025 bylo vyšší než příjmy, proto byla zapojena rezerva z minulých let.

Fond odměn v roce 2025:

Fond odměn nebyl v roce 2025 čerpán.

Je tvořen ze zlepšeného výsledku hospodaření příspěvkové organizace. Protože musí příspěvková organizace hospodařit s vyrovnaným rozpočtem, nemá možnost přidělu ze zisku do fondu odměn. Vzhledem k tomu, že se z fondu odměn hradí přednostně případné překročení prostředků na platy, musí organizace fond používat tak, aby byla schopná případné překročení uhradit. Po jeho vyčerpání, nebude fond již tvořen.

Rezervní fond z HV 2025:

Tvořen ve výši: 0,00 Kč

Čerpán ve výši: 0,00 Kč

Zůstatek je vzhledem k velikosti a rozsahu činnosti organizace adekvátní. V případě potřeby bude využit v souladu s rozpočtovými pravidly. RF bude čerpán s rozmyslem jen v nutných případech, z důvodu potřeby vlastních finančních prostředků hlavně v prvních měsících kalendářního roku, do obdržení státní dotace. V případě nutnosti nákupu investic požádá organizace o převod do fondu investic.

Rezervní fond z ostatních titulů 2025:

Tvořen ve výši: 179 210,00 Kč - přehled jednotlivých finančních darů je uveden ve výroční zprávě

Čerpán ve výši: 347 032,00 Kč – převod do fondu investic 300 000,00 Kč, nákup židlí 39 809,00 Kč, květiny pro klienty 3 225,00 Kč, termosky pro pečovatelskou službu 3 998,00 Kč.

Zůstatek bude čerpán průběžně a s rozmyslem, z důvodu potřeby vlastních finančních prostředků hlavně v prvních měsících kalendářního roku, do obdržení státní dotace.

Fond investic v roce 2025:

Tvořen ve výši: 1 802 387,46 Kč - odpisy dle schváleného odpisového plánu 647 069,80 Kč, převodem z RF ve výši 300 000,00 Kč, dotací IROP na nákup elektrovozidla pro pečovatelskou službu ve výši 855 317,66 Kč.

Čerpán ve výši: 1 510 034,00 Kč

Vyhodnocení plnění Plánu investic pro rok 2025, který byl schválen usnesením č. 1738/2025 – RM 62 ze dne 25. 3. 2025.

<u>Plánovaná akce</u>	<u>předpokládaná cena</u>	<u>skutečná cena</u>
Vozidlo pro DS a DZR	440 000,00 Kč	579 000,00 Kč
Pračka	650 000,00 Kč	89 600,00 Kč
Úpravna vody	57 000,00 Kč	nižší pořizovací cena
Elektromobil	58 000,00 Kč	841 434,00 Kč
<u>(5 % z celkové ceny 1 160 000,00 Kč, 95 % hrazeno z programu MAS-IROP)</u>		
Celkem	1 205 000,00 Kč	1 510 034,00 Kč

e) Návrh na převod z rezervního fondu z HV do fondu investic: 0 Kč

f) Plán investic 20256 - návrh na čerpání fondu investic v r. 2026. Fond investic bude po zaúčtování odpisů činit 1 485 694,85 Kč:

<u>Plánované akce</u>	<u>předpokládaná cena</u>
Pračka	650 000,00 Kč
Kotel el. 150 l	110 000,00 Kč
Naklepávač masa	43 000,00 Kč
Motomed- rehab. přístroj	120 000,00 Kč
Koupací lehátko	100 000,00 Kč
<u>Mobilní zvedák pro klienty 2 ks</u>	<u>150 000,00 Kč</u>
Celkem	1 173 000,00 Kč

g) Vyúčtování závazného ukazatele v oblasti mezd 2025:

Na základě usnesení č. 1739/2025 RM-62 ze dne 25. 3. 2025 nebyl příspěvkové organizaci stanoven závazný ukazatel mezd.

h) Odpisový plán 2026:

Tabulka č. 52: Odpisový plán

Poř. číslo	Inventurní číslo	Název majetku	Datum zařazení	Pořizovací cena	Vstupní cena pro rok 2026	Odpis 2026	Zůstatková cena k 31.12.2026
1.	1-812/6-1	Zahradní posezení	2006	249 057,00	123 069,00	5 868,00	117 201,00
2.	1-812/7-1	Altánek srubový	2008	128 012,00	64 268,00	2 832,00	61 436,00
3.	1-812/8-1	Kolárna – zastávka	2014	318 535,00	224 983,00	7 968,00	217 015,00

Skupina 021-10 celkem

16 668,00 Kč

4.	4-538/52	Pánev smaž. plyn	2016	126 939,00	9 513,00	9 513,00	0,00
5.	4-538/53	Drtič potr. Waste	2017	82 438,00	11 677,00	8 244,00	3 433,00
6.	4-539/54	Mycí stroj SHARK	2017	100 246,00	16 700,00	10 020,00	6 680,00
7.	4-538/55	Šlehací stroj Altes	2017	204 072,00	34 000,00	20 400,00	13 600,00
8.	4-538/56	Kotel el. 150 l.	2018	79 350,00	22 474,00	7 932,00	14 542,00
9.	4-538/57	Kotel el. 150 l.	2018	79 350,00	22 474,00	7 936,00	14 542,00
10.	4-538/58	Konvektomat	2018	382 740,70	111 614,70	38 268,00	73 346,70
11.	4-538/59	Kotel el. 150 l.	2019	77 165,00	29 578,00	7 716,00	21 862,00
12.	4-538/60	Konvektomat	2019	328 112,87	125 763,87	32 808,00	92 955,87
13.	4-538/61	Kotel el. 150 l.	2019	77 165,00	29 578,00	7 716,00	21 862,00
14.	4-538/62	Blixer 8 E	2021	120 879,00	68 476,00	12 084,00	56 392,00
15.	4-539/63	Pračka PRIMUS RX24	2022	315 970,55	205 373,55	31 596,00	173 777,55
16.	4-538/64	Vodní lázeň	2022	49 143,00	33 563,00	4 920,00	28 643,00
17.	4-539/65	Pračka FX180	2022	312 455,00	218 711,00	31 248,00	187 463,00
18.	4-538/66	Nářezový stroj	2023	107 121,00	84 796,00	10 716,00	74 080,00
19.	4-539/67	Průmyslový sušič	2023	223 100,00	176 605,00	22 308,00	154 297,00
20.	4-538/68	Myčka granulová	2023	1 052 760,50	842 207,50	105 276,00	736 931,50
21.	4-538/70	Myčka tunelová	2024	1 171 643,00	1 025 183,00	117 168,00	908 015,00
22.	4-533/69	Traktor DAKR FD-5	2023	208 883,84	167 099,84	20 892,00	146 207,84

23.	4-539/71	Pračka průmyslová	2025	89 600,00	88 853,00	8 964,00	79 889,00
-----	----------	-------------------	------	-----------	-----------	----------	-----------

Skupina 022-40 celkem

515 721,00 Kč

24.	5-397/60	Lehátko sprchovací	2017	48 899,00	7 733,00	4 884,00	2 849,00
25.	5-397/61	Židle ARJO	2018	104 900,00	31 464,00	10 488,00	20 976,00
26.	5-397/62	Lůžko el. PLE-K90-T	2019	43 258,40	16 919,40	4 332,00	12 599,40
27.	5-397/64	Zvedák OXFORD	2024	65 268,00	57 652,00	6 528,00	51 124,00
28.	5-397/65	Lehátko sprchové Sol	2024	68 768,00	61 311,00	6 876,00	54 435,00
29.	5-397/65	Lehátko sprchové Sol	2024	68 768,00	61 311,00	6 876,00	54 435,00
30.	5-401/63	Kopírka bizhub C250i	2020	107 448,00	53 700,00	10 752,00	42 960,00

Skupina 022-50 celkem

50 712,00 Kč

31.	6-444/11	TOYOTA ProAce City	2023	996 556,00	465 052,00	199 308,00	265 744,00
32.	6-444/12	TOYOTA ProAce City	2023	996 556,00	481 661,00	199 308,00	282 353,00
33.	6-444/13	TOYOTA ProAce City	2025	861 434,00	746 570,00	172 290,00	574 280,00
34.	6-444/14	Škoda Scala	2025	579 000,00	559 700,00	115 800,00	443 900,00

Skupina 022-60 celkem

686 706,00 Kč

Odpisy za rok 2026 celkem za organizaci

1 269 807,00 Kč

Jelikož elektrovozidla pro Pečovatelskou službu (inv. č. 6-444/11, 6-444/12, 6-444/13) byla pořízena z investiční dotace i odpis budou částečně financovány z provozních výdajů a částečně z investiční dotace.

Z celkové výše odpisů na rok 2026 ve výši 1 269 807,00 Kč bude z provozních výdajů organizace hrazeno 747 377,10 Kč a 522 429,90 Kč bude hrazeno z investiční dotace.

i) Přehled v roce 2025 provedených veřejnosprávních kontrol s uvedením kontrolovaného období:

Dne 23. dubna 2025 byla zahájena podle §14 zákona č. 320/2001 Sb., o finanční kontrole ve veřejné správě a o změně některých zákonů (dále jen „zákon o finanční kontrole“) v platném znění kontrola interním auditorem města Hranic. Finanční audit zahrnoval ověření údajů ve finančních účetních výkazech, pověření způsobu vedení účetnictví celkového hospodaření a účtování za účetní období roku 2024, ze kterého byly vybrány ke kontrole některé měsíce. Dále byla do předmětu kontroly zahrnutá kontrola inventarizace a účetní závěrky, kontrola

úctování a použití peněžních fondů podle zákona č. 250/2000 Sb., o rozpočtových pravidlech územních rozpočtů ve znění pozdějších předpisů, kontrola úctování pronájmů, kontrola úctování příspěvku na provoz, kontrola cestovních náhrad, kontrola autoprovozu, kontrola časového rozlišení, kontrola personální a mzdové oblasti ve vazbě na hospodaření s veřejnými prostředky dle ustanovení §11 odst. 4 zákona o finanční kontrole.

Závěr kontroly:

Celé účetnictví je vedeno na velice vysoké úrovni, je přehledné, systematické, užívá analytických účtů, které pomáhají k vedení celkového přehledu. Zjištěné nedostatky nejsou tak závažné, aby zkreslovaly výsledek hospodaření a finanční situaci účetní jednotky. Nedostatků je méně, než při předchozí kontrole v roce 2022. Proto kontrolní pracovník vyslovuje závěr setrvat v takto nastoleném trendu.

Nedostatky uvedené v příloze č. 2 Protokolu byly odstraněny v stanovené lhůtě.

j) Přehled ostatních kontrol provedených v organizace v roce 2025 se stručným uvedením případných zjištění nedostatků a uložených sankcí:

- 25. 10. 2024 začátek šetření Vojenské zdravotní pojišťovny ČR s revizí správnosti a oprávněnosti vykázané zdravotní péče v souladu s ustanovením § 42 zákona č. 48/1997 Sb. o veřejném pojištění a o změně a doplnění některých souvisejících zákonů, ve znění pozdějších předpisů. Kontrola nebyla v roce 2024 ukončena.

Výsledek: Dle závěru revize byla péče vykázána u jednoho pacienta neoprávněně a bylo přistoupeno ke srážce za rok 2023 a 2024 dle Protokolu o provedené kontrole zdravotnického zařízení. Nesprávně vyúčtované výkony uvedené v Protokolu o provedené kontrole zdravotnického zařízení ve smyslu §42 zákona 48/1997 Sb. o veřejném zdravotním pojištění ve znění pozdějších předpisů ze dne 23. 1. 2025 byly odmítnuty v celkové hodnotě 423 108,68 Kč.

- 13. 3. 2025 Krajský úřad Olomouckého kraje, kontrola plnění podmínek stanovených pro registraci poskytovatelů sociálních služeb podle ustanovení §79 a §80 zákona o sociálních službách v domově pro seniory (identifikátor: 8656029). Nedostatky nezjištěny.

- 13. 3. 2025, VZP ČR, KONTROLNÍ ZPRÁVA č. 1223010/9802, kontrola z informačního systému za období od 06.2024 do 12.2024. Výsledek – neoprávněné vykázaní ambulantního výkonu v době hospitalizace v roce 2024 (celkem 13 výkonů v celkové hodnotě 739,68 Kč).

-17. 3. 2025, AUDIT TEAM s. r. o. – kontrola čerpání účelové státní dotace na zajištění sociálních služeb na území OK v roce 2024 v rámci Programu finanční podpory poskytování sociálních služeb v OK – Podprogram č. 1 (číslo projektu: A/2025/2023). Výsledek auditu – dotace čerpána dle stanovených podmínek stanovených poskytovatelem dotace v platné Metodice KÚ OK.

- 13. 5. 2025 Zdravotní ústav se sídlem v Ostravě, PROTOKOL č. 23858/2025, kontrolovány vzorky teplé pitné vody, koupelna- pavilon 2. Výsledek – požadavky legislativy dodrženy v rozsahu uvedených limitovaných ukazatelů.
- 13. 5. 2025 Zdravotní ústav se sídlem v Ostravě, PROTOKOL č. 23859/2025, kontrolovány vzorky teplé pitné vody, koupelna- pavilon 1. Výsledek – požadavky legislativy dodrženy v rozsahu uvedených limitovaných ukazatelů.
- 18. 6. 2025 CURATIO EDUCATION s.r.o., audit vykazování péče na zdravotní pojišťovny. Závěr: Nalezeny jen drobné nedostatky v kontrolovaném období, dokumentace je kvalitně vedena, vrchní sestra je erudovaná, problematice rozumí a velmi dobře se v ní orientuje. Služba je nastavená ve vysoké kvalitě a je zde možnost navýšení úhrad od ZP za indikované, provedené řádně zapsané výkony v odbornosti 913, v oblasti rehabilitačního ošetřovatelství.
- 19. a 20. 8. 2025 audit TENA Expert ESSITY CZECH REPUBLIC s.r.o. pod záštitou Centra pro studium dlouhověkosti dlouhodobé péče. Domov seniorů Hranice úspěšně splnil podmínky auditu TENA Expert-podpora kontinence a péče o klienty s inkontinencí. Vydáno Osvědčení o splnění podmínek auditu TE.
- 17. 9. 2025 interní audit systému kritických bodů (HACCP). Závěr: Plán kritických bodů (HACCP) při výrobě pokrmů je v provozovně ve všech ukazatelích naplňován a zaručuje zdravotní nezávadnost vyráběných pokrmů.
- 11. 12. 2025, Krajská hygienická stanice Olomouckého kraje se sídlem v Olomouci, PROTOKOL č.j. KHSOC/48270/2025/PR/HV, kontrola stravovacího provozu. Výsledek – nebylo zjištěno porušení povinností.

Příspěvková organizace v roce 2025 neobdržela žádnou žádost o poskytnutí informací podle zákona č. 106/1999 Sb.

7 Vize do dalších let

Cílem příspěvkové organizace bude v dalších letech pokračovat v rozvoji Domova seniorů Hranice, p. o. jako místa, kde je péče založena na respektu k jedinečnosti každého člověka a na hlubokém porozumění jeho potřebám v jednotlivých fázích života. Zvláštní důraz bude kladen na závěr životní cesty klientů – období, které si zaslouží maximální citlivost, klid a důstojnost.

Jednou z hlavních vizí je postupné zavedení Paliativní péče do běžné praxe Domova. Společným přáním je umožnit klientům klidný a důstojný odchod v prostředí, které znají, kde se cítí bezpečně a kde jsou obklopeni lidmi, kterým důvěřují. Paliativní přístup je vnímán nejen jako zdravotní péče, ale především jako komplexní podpora klienta i jeho blízkých – podpora fyzická, psychická, sociální i lidská.

Součástí této vize je vzdělávání zaměstnanců, prohlubování jejich odborných i komunikačních dovedností a navazování spolupráce s odborníky v oblasti Paliativní péče. Stejně důležité bude vytvářet prostor pro otevřenou komunikaci s rodinami, naslouchání jejich potřeb a být jim oporou v náročných chvílích.

Věříme, že zavedení Paliativní péče přispěje k větší kvalitě poskytovaných služeb a posílí lidský rozměr péče v našem Domově. Naší dlouhodobou vizí je, aby byl Domov místem, kde se dobře žije, ale také místem, kde je možné v klidu, s respektem a bez zbytečného strachu život důstojně uzavřít.

Obr. č. 74: Pohled do jižní zahrady

